



Informe anual del Mercado Laboral en Logística y Transporte 2022

ÍNDICE DE CONTENIDOS

Resumen ejecutivo

A. La caracterización del empleo en el sector Logística

B. Las tendencias del empleo en Logística

C. La evolución del mercado laboral en 2022

- La dinámica del empleo
- La tendencia del desempleo
- Colocaciones
- Contratos
- La Logística y el estado de las autonomías

D. Indicadores de actividad económica del sector

Conclusiones

RESUMEN EJECUTIVO

RESUMEN EJECUTIVO

El mercado laboral en el sector Transporte y Logística, que en este informe se identifica con Logística, durante 2022 ha venido caracterizado, según la EPA por un comportamiento favorable, en el que se han combinado aumentos de la población activa (8,2%), del empleo (6,5%) y también del desempleo (45,2%) que obligan a realizar un análisis más detallado de las tendencias experimentadas por los principales indicadores.

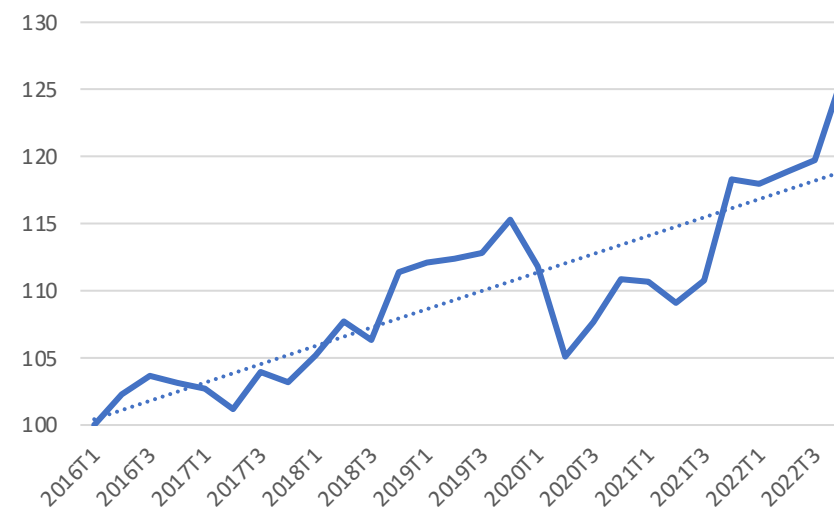
Además, se observa una dinámica mucho más positiva que la experimentada por el conjunto de la economía, lo que vuelve a identificar a Logística como el motor principal de empleo de la economía española.

El sector Logística se considera integrado por las actividades de transporte terrestre y por tubería (49), (que integra a su vez el transporte por ferrocarril, otro transporte terrestre de viajeros y transporte de mercancías por carretera incluyendo servicios de mudanza), el transporte marítimo y por vías navegables (50), transporte aéreo (51), almacenamiento y actividades conexas de transporte (52) y actividades postales y de correos (53).

Se trata de un conjunto de actividades de notable diversidad con estrechos encadenamientos con el resto de la economía y que, como integrantes del sector servicios, contribuyen a la mejora del funcionamiento de otros sectores, como los industriales o las agropecuarias.

En 2022 la fortaleza del crecimiento del empleo se ha mantenido durante todo el año, ganando en intensidad durante el último trimestre, como se observa en el Gráfico 1. El estallido de la pandemia del COVID-19 complicó mantener la línea de tendencia que se había consolidado desde el primer trimestre de 2016 en el sector. Durante la mayor parte de 2021 el empleo buscó recuperar dicha tendencia hasta que lo logró en el tercer trimestre de dicho año.

Gráfico 1.- Tendencia del empleo en Logística (índice 2008=100)



RESUMEN EJECUTIVO

Después, a lo largo de 2022, el empleo se mantuvo al nivel de la tendencia y ha sido durante el cuarto trimestre cuando se ha producido la citada aceleración de la tasa de crecimiento de largo plazo, que ha dejado atrás, definitivamente, el lúgubre escenario de la pandemia, recuperando los niveles anteriores a que se decretara el primer confinamiento en marzo de 2020. Poco a poco, las distintas actividades que integran Logística han ido remontando sus niveles de empleo.

Desde el punto de vista estructural, el empleo en Logística se caracteriza por tres aspectos que pueden condicionar las políticas de empleo del gobierno y de recursos humanos de las empresas.

De un lado, se trata de un sector con una elevada participación de hombres, que superan a las mujeres en una ratio de 4:1. De otro lado, tiene lugar un rápido proceso de envejecimiento, con una baja participación de jóvenes que, además, registran tasas de desempleo superiores a la media. En tercer lugar, una elevada concentración espacial en el territorio.

La combinación de estas tres características influye en el diseño y aplicación de políticas activas de empleo en Logística, y, sobre todo, de los programas de formación y cualificación.

Estos no pueden estar diseñados a partir de formatos homogéneos y estándares de aplicación general, sino que es necesario tener en cuenta la especialización sectorial, promoviendo incentivos que mejoren la empleabilidad de mujeres y jóvenes.

Pese al crecimiento de la desocupación, la situación relativa de desempleo del sector, con una tasa del 6,2% (EPA) a finales de 2022 es mucho mejor que la media nacional, situada alrededor del 12,8%, lo que hace que la probabilidad de encontrar un empleo en Logística sea más del doble de hacerlo en el conjunto de la economía, siempre que se cuente con las cualificaciones demandadas por las empresas.

Este resultado no debe ocultar el hecho de que el desempleo en Logística haya aumentado un 45,2% entre el cuarto trimestre de 2022 y el mismo período de 2021, un resultado que puede estar relacionado con la efectividad de las políticas activas de empleo, la formación y las cualificaciones, en el desempeño de numerosas ocupaciones en el sector.

Por cuanto respecta a la evolución del empleo autónomo en 2022, ha sido mucho menos dinámico que el trabajo por cuenta ajena (régimen general de la seguridad social) y esta es una cuestión de la máxima importancia, ya que el empleo autónomo en Logística alcanzó un porcentaje muy superior a la media de la economía. Los cambios en el empleo autónomo provocaron efectos muy destacados sobre el empleo total.

A. La caracterización del empleo en el sector Logística

A. La caracterización del empleo en el sector Logística

Población activa

Los datos de la EPA ayudan a perfilar las principales características del empleo en el sector Logística, que se han mantenido durante 2022 y durante los últimos años. Tres datos de la encuesta, la población activa, el nivel de ocupación y el paro, permiten identificar los principales aspectos relacionados con el empleo.

En Logística, la población activa en 2022 alcanzó una cifra de 1.223.400 personas, lo que representó un crecimiento del 8,2% con respecto al año anterior, siendo uno de los valores más elevados de la serie histórica. A lo largo del año, la población activa registró un aumento de 69 mil personas.

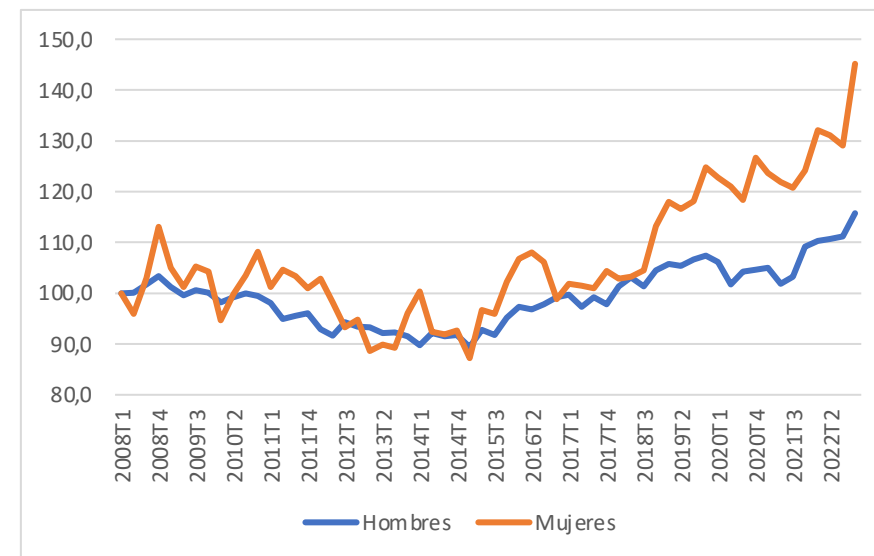
La distribución de la población activa (ocupados y desempleados) en el sector representa el 5% del total nacional. Se trata, por tanto, de un sector con un destacado potencial de creación de empleo, y de futuro, que conecta con las principales demandas de la sociedad.

Además, es un sector con una baja participación femenina. Durante 2022, la población activa de mujeres en Logística alcanzó 270.300 apenas el 22% del total, frente a 953.200 hombres, que supusieron el 78% restante.

En perspectiva histórica, el predominio de hombres en el sector se ha mantenido estable, si bien con ciertos cambios que merecen ser tenidos en cuenta.

El Gráfico 1 muestra la tendencia de la población activa en Logística, distinguiendo entre hombres y mujeres, con el instrumento de los números índices (base 2008=100).

Gráfico 1. Tendencias de la población activa por sexos en Logística



A. La caracterización del empleo en el sector Logística

Población activa

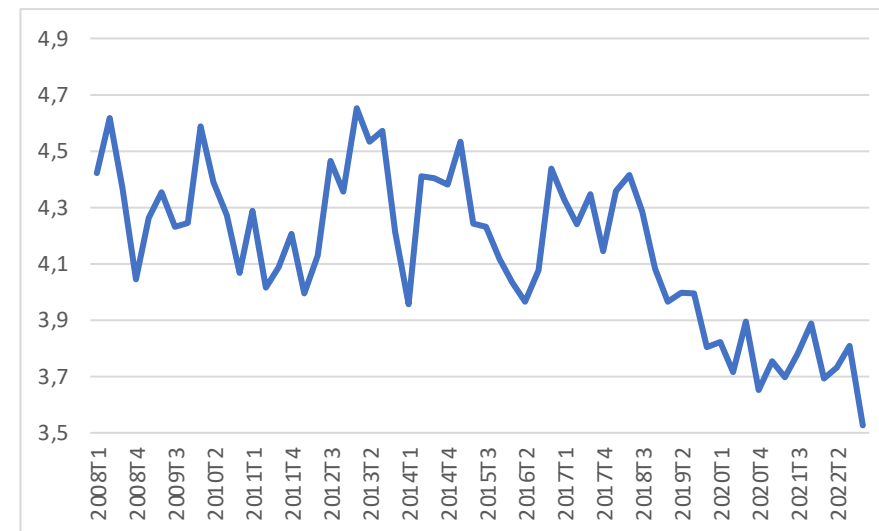
Los datos, que cubren un período de tiempo bastante extenso, indican que la tendencia de la población activa de la mujer en el sector ha sido mucho más dinámica que la registrada por los hombres.

Se observa que hasta 2017 los dos componentes de género de la población activa siguieron una tendencia similar, con los consabidos altibajos, pero a partir de entonces, la población activa de las mujeres despegó con fuerza, alcanzando en 2022 un aumento del 45% con respecto a la cifra que existía en 2008. La población activa masculina igualmente creció, pero el global del período fue solo de un 12%.

Por medio de la ratio de población activa de hombres y mujeres que se presenta en el Gráfico 2 es posible observar este mismo proceso que detecta un mayor crecimiento de la actividad del sexo femenino en Logística.

Al igual que antes, la ratio mantiene una evolución relativamente estable hasta 2017, con los altibajos de la temporalidad, pero desde ese año se reduce continuamente quedando cerca de 3,5 en 2022, frente al 4,5 de partida en 2008.

Gráfico 2. Ratio de población activa hombres/mujeres en Logística



A. La caracterización del empleo en el sector Logística

Población activa

Con todo, la participación de la mujer se mantuvo en ese 22% que está lejos de la igualdad, lo que permite apostar por la continuidad de una mayor incorporación de la mujer a las distintas actividades del sector y que las distintas tendencias del empleo por genero pueden acabar propiciando una distribución mucho más igualitaria.

La otra característica de la población activa en Logística tiene que ver con el envejecimiento del sector. Apenas un 0,39% del total de activos del sector tienen entre 16 y 19 años de edad subiendo el porcentaje hasta un 4,1% si se incluye el siguiente segmento de 20 a 24 años. En 2022 puede parecer un ejercicio de simetría considerar tres segmentos de edades para analizar la composición de la población activa.

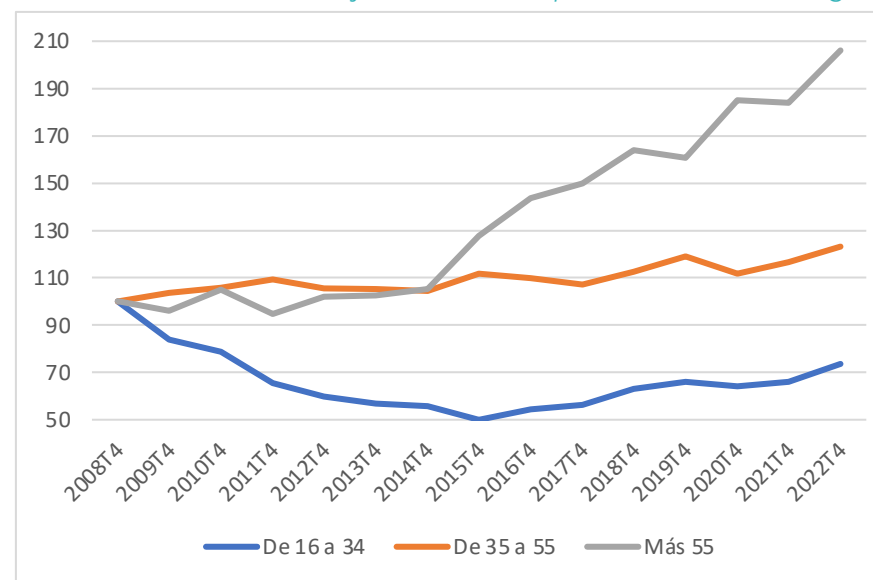
Resulta que el segmento central, los que tenían entre 35 y 55 años, alcanzó el 57% de los activos. Los menores de 35, identificado como segmento de edad joven, eran apenas el 22% del total, en tanto que los mayores de 55, segmento de mayor edad, representaban el otro 21%.

Una estructura que necesariamente apunta a otro aspecto de la población activa en Logística que se viene manifestando desde hace años.

El sector envejece y lo hace de forma acelerada. En el Gráfico 3 se presentan las tendencias de estos tres segmentos en números índices (base 100=2008).

Los mayores de 55 años experimentaron a partir de 2014 una tendencia creciente que los sitúa en 2022 un 118% por encima de la cifra existente en 2008, duplicando los efectivos de los 120.900 de 2008 a los 249.200 de 2022. El segmento de 35 a 55 años se mantuvo relativamente estable y acabó registrando en 2022 un aumento global del 20% con respecto a 2008. Este es el segmento que supuso la mayor participación de activos.

Gráfico 3. Tendencia al envejecimiento de la población activa en Logística



A. La caracterización del empleo en el sector Logística

Población activa

En cambio, el segmento de jóvenes, los que tienen de 16 a 34 años, se redujo intensamente hasta 2015, luego se recuperó, pero al final del período en 2022 todavía se encontraba por debajo del nivel de partida en 2008. Los efectivos pasaron de los 373.300 de 2008 a los 274.900 de 2022.

Estos datos significan que Logística tiene que esforzarse en atraer empleo joven para evitar un envejecimiento acelerado que puede poner en peligro algunas actividades del sector, si no se produce la correspondiente renovación demográfica.

De lo expuesto, cabe concluir que la abundante población activa generada en el sector se caracteriza, de acuerdo con la información de la EPA, por una baja presencia de la mujer en la población activa (y también en el nivel de ocupación, como se verá) y una limitada participación de jóvenes.

Esto provoca un proceso de envejecimiento de los trabajadores que podría acarrear problemas para la actualización de las competencias e incluso, la renovación generacional y la cobertura continuada de las necesidades de cualificación de las empresas.

La baja actividad de las mujeres y de los jóvenes representa un reto formidable para las políticas de empleo, recursos humanos y talento de Logística, que merece especial atención.

Estos factores pueden ejercer un papel determinante sobre el estado actual y perspectivas de futuro del sector, desde la perspectiva del empleo, por lo tanto, deben recibir la máxima atención por parte de las empresas y los responsables de políticas públicas, a fin de adaptarlas a las características específicas de Logística. El sector puede ser un espacio muy destacado para apostar por la Formación profesional dual.

Este Informe de Empleo y Talento del Foro de Logística se plantea el objetivo de reflexionar a partir de los datos y aportar informaciones relevantes y perspectivas que resulten útiles para la apuesta por la empleabilidad, la localización y retención del talento y la cobertura eficiente de las necesidades de cualificación de las empresas.

A. La caracterización del empleo en el sector Logística

Población activa

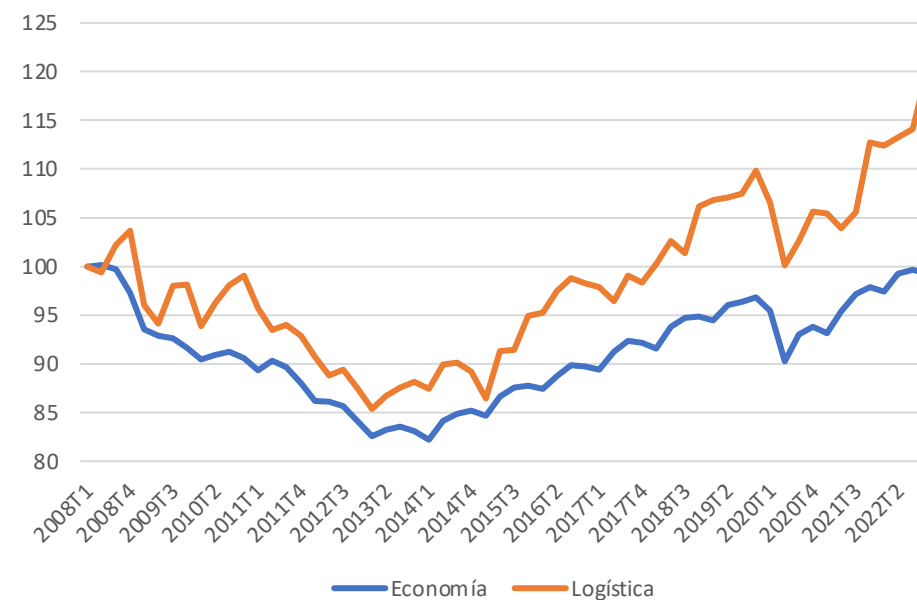
Ejemplo

El nivel de ocupación de Logística a finales de 2022 alcanzó 1.148.000 personas, que es la cifra más elevada de la serie histórica desde 2008. Con respecto al trimestre anterior el crecimiento fue de un 5,2% y si se compara con el mismo período del año anterior, el aumento fue mayor, 6,5%.

Datos que, si se comparan con los indicadores del conjunto del empleo de la economía española, -0,4% y 1,4%, respectivamente, permiten confirmar a Logística como motor de creación de puestos de trabajo incluso en un entorno de menor crecimiento del PIB. A largo plazo, la apuesta por Logística es igualmente firme.

Desde 2008, Logística ha creado un 20% más de empleo, equivalente a 191.500 personas. La economía española, en su conjunto, ha reducido el empleo en un 0,7%. Los datos se presentan en el Gráfico 4.

Gráfico 4.- Tendencias del empleo en Logística y en la economía (índice 2008=100)



A. La caracterización del empleo en el sector Logística

Población activa

Tanto Logística como el conjunto de la economía vieron descender los niveles de empleo desde 2008 hasta 2014, cuando se alcanzó el resultado más bajo de la serie histórica. Después, los dos volvieron a crecer, pero Logística lo hizo a un ritmo superior, salvando el shock de la pandemia del primer trimestre de 2020.

Al final del período en 2022, el empleo en Logística alcanzó un crecimiento global del 20% con respecto a 2008, mientras que el empleo de la economía en su conjunto quedó por debajo del nivel inicial de 2008, en el 0,7% antes citado. El empleo creado por Logística pasó así del 4,6% del total de la economía en 2008 a suponer el 5,6% del total en 2022. Logística se consolida como un sector motor del empleo en la economía española.

Atendiendo a la distribución por sexos, el empleo con respecto al mismo período del año anterior creció entre los hombres un 4,6%, una cifra inferior a las mujeres, que lo hizo un 13,7% más. Sin embargo, el mayor crecimiento del empleo femenino no consiguió que la participación en el total del empleo superase el 22% un porcentaje similar al de la población activa. Los hombres suponen el 78% restante.

La evolución del empleo por edades y sexos sigue pautas similares a las registradas por el conjunto de la población activa con una mayor concentración en el colectivo más numeroso de la población activa.

Otros aspectos que merecen especial atención del empleo en Logística son los siguientes.

El sector sigue contratando de forma mayoritaria para puestos de trabajo a tiempo completo. A finales de 2022, los ocupados con jornada a tiempo completo alcanzaron 1.057.900 personas, equivalentes al 92% del total, en tanto que los que se emplearon a jornada parcial fueron 90.100, el 8% restante.

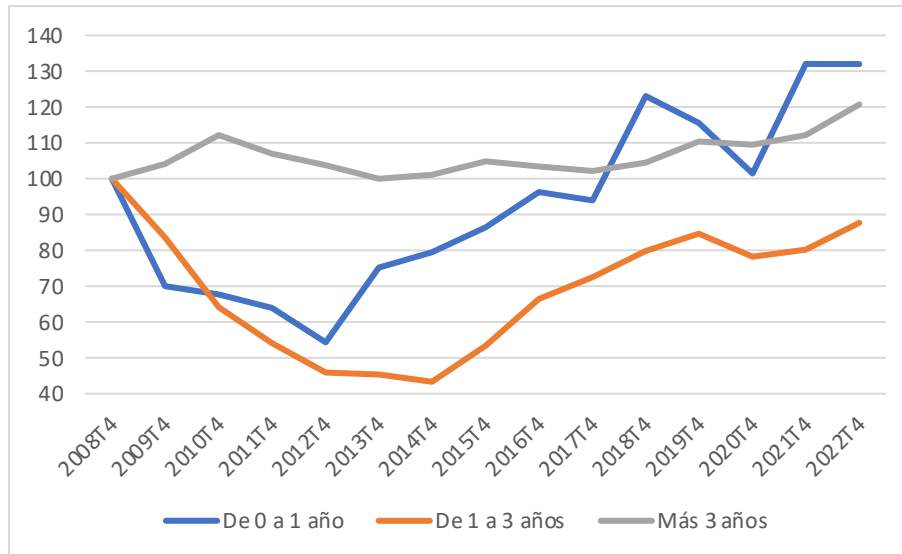
De igual modo, los trabajadores ocupados en Logística llevan largo tiempo en sus empleos. Los que han estado más de 3 años alcanzaron a finales de 2022, 768.300 el 67% del total. Los que llevaban menos de 1 año fueron 203.500 el 18% del total y los que llevaron de 1 a 3 años en sus empleos, 176.200 el 15% restante.

A. La caracterización del empleo en el sector Logística

Población activa

En el Gráfico 5 se presentan las tendencias del empleo según el tiempo que los ocupados llevan trabajando en el puesto actual. Los resultados son significativos.

Gráfico 5.- Tendencias de la ocupación por tiempo de permanencia en el empleo actual (índice 2008=100)



La fórmula de mayor duración, los que llevan más de tres años, creció un 20% con respecto a 2008, mostrando una evolución ascendente. Los que llevan ocupando el empleo menos de un año tocaron fondo en el cuarto trimestre de 2012, para iniciar la remontada después y crecer a lo largo del período reflejado un 31%.

Los que llevan en el puesto de 1 a 3 años, descendieron hasta el cuarto trimestre de 2014 y se recuperaron después, pero al final del período siguen estando por debajo del nivel de 2008.

Esto quiere decir que en Logística se ha producido un mayor crecimiento de dos grupos, es decir, de los que llevan menos de 1 año, y de los que llevan más de 3 años ocupando los puestos de trabajo, que en todo caso, son las posiciones extremas de la escala que elabora la EPA.

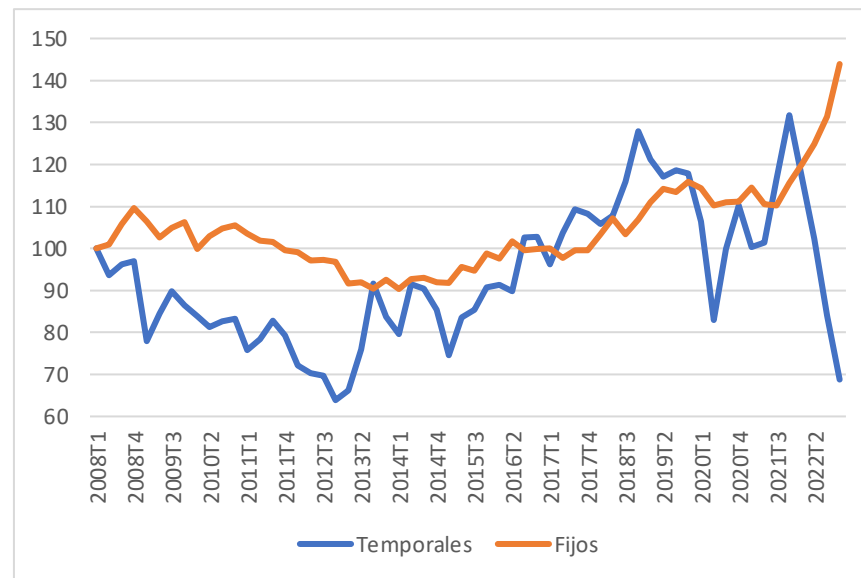
El empleo asalariado en Logística creció de forma intensa en 2022, hasta alcanzar 969.500 personas, el 84% del total. Con respecto al mismo período del año anterior, el crecimiento fue de un 6,8%, equivalente a 62.100 personas.

A. La caracterización del empleo en el sector Logística

Población activa

La mayor parte del empleo asalariado lo estuvo con un contrato fijo, 853.700, el 88% del total, en tanto que los temporales alcanzaron 115.800 personas, el 12% restante. La reforma laboral tuvo un efecto significativo en la consecución de estos resultados como se observa en el Gráfico 6.

Gráfico 6.- Tendencias de los asalariados según tipo de contrato (índice 100=2008)



La contratación temporal se hundió de forma espectacular en 2022, un 48% en el cuarto trimestre con respecto al mismo período del año anterior, en tanto que la contratación fija se incrementó un 24,3%. Comparado con 2008, el nivel de contratos fijos en Logística es un 40% más que el registrado en aquel año.

Los contratos temporales cayeron por debajo del 30% en el mismo período después de haber aumentado hasta el tercer trimestre de 2018 en un porcentaje similar.

Finalmente, en Logística el empleo asalariado y no asalariado siguen tendencias dispares que merecen ser destacadas. En el Gráfico 7 se presentan los resultados.

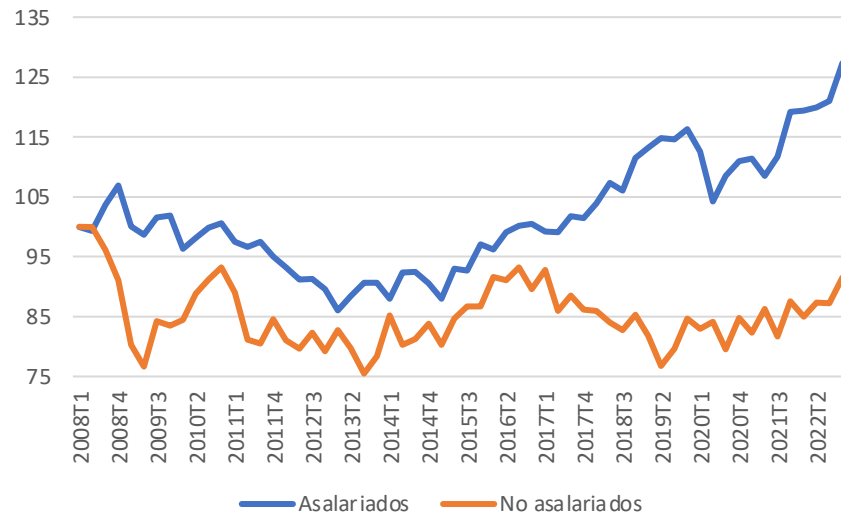
Como ya se ha señalado, a finales de 2022, el empleo asalariado en Logística alcanzó un total de 969.500 efectivos, con un aumento del 6,8% con respecto al mismo período del año anterior. Si la comparación se realiza con 2008, el crecimiento ha sido de un 27%.

A. La caracterización del empleo en el sector Logística

Población activa

Por su parte, el empleo no asalariado creció en el cuarto trimestre de 2022 un 4,7% con respecto al mismo período del año anterior, mostrando un dinamismo creciente. Sin embargo, desde una perspectiva más amplia, el nivel de empleo no asalariado en 2022 se encuentra un 9% por debajo del que había en 2008.

Gráfico 7.- Tendencias del empleo asalariado y no asalariado
(índice 2008=100)



La destrucción de empleo no asalariado en el sector con respecto a los niveles de 2008 es un aspecto que hay que tener en cuenta. En 2008 el empleo no asalariado suponía el 21% del empleo total en Logística, ahora bien, ese porcentaje ha descendido al 15% en 2022, a pesar de que viene experimentando una cierta recuperación desde el segundo trimestre de 2019.

Las políticas activas de empleo en Logística deberían dirigirse a reactivar este importante componente del empleo en el sector, que no atraviesa sus mejores momentos. Si el empleo no asalariado en Logística alcanzara los niveles de 2008, el empleo total del sector podría aumentar más de un 15%.

A. La caracterización del empleo en el sector Logística

Desempleo

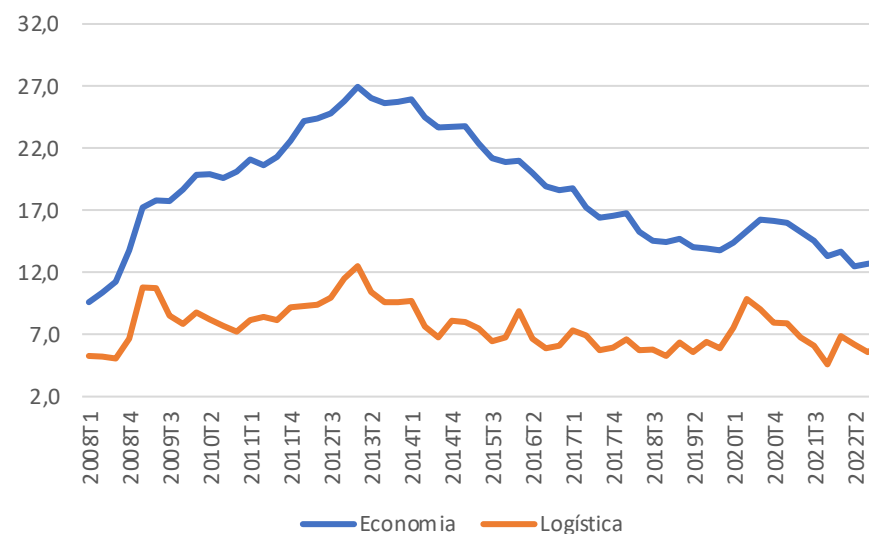
La tasa de paro EPA en Logística a finales de 2022 se situó en el 6,2%, superior en seis décimas a la registrada en el tercer trimestre y 1,3 puntos superior a la del cuarto trimestre de 2021. En dicho período, el desempleo aumentó en Logística en 23.500 personas, en un porcentaje del 45,2%. Y ello, a pesar de la favorable evolución registrada por el empleo.

La evolución del desempleo en Logística, al igual que en el resto de la economía, estuvo condicionada por el impacto de la pandemia en los dos primeros trimestres de 2020, que elevó el nivel de paro un 60% con respecto a la cifra de finales de 2019. Logística acusó con más intensidad que el conjunto de la economía los confinamientos que trajo consigo la pandemia y el paro creció más.

Después, conforme la economía fue restaurando sus niveles con el retorno a la normalidad, el paro descendió en Logística de forma más intensa que en la economía durante la última mitad de 2020, todo el año 2021 y acabó tocando fondo en el cuarto trimestre de dicho ejercicio. El Gráfico 8 muestra la secuencia.

Un dato que se debe destacar es que Logística registra tasas de paro inferiores a las del conjunto de la economía en todos los años desde 2008, y la evolución de la tasa de paro ha sido mucho más estable. Y si bien la distancia se ha ido estrechando en los últimos años, todavía Logística en 2022 alcanza una tasa de paro 6,2% inferior en la mitad a la de toda la economía, 12,9%.

Gráfico 8.- Dinámica de la tasa de paro en Logística y en la economía (en %)



A. La caracterización del empleo en el sector Logística

Desempleo

Tratándose de un sector que genera abundante empleo, conviene prestar atención a la información procedente de las tasas de desempleo, ello servirá para medir el alto potencial de empleabilidad de Logística. El Cuadro 1 ofrece la información disponible sobre las mismas entre 2021 y 2022.

Como ya se ha señalado, a finales de 2022, Logística registró una tasa de desempleo (EPA) del 6,2%, 1,3 puntos superior a la tasa del mismo período en 2021. La tasa de paro masculina cerró 2022 con un 5,7% frente al 4,4% de 2021, y la de las mujeres aumentó de un 5,1% al 8%.

Estos comportamientos podrían indicar que la situación de empleo del sector ha experimentado un deterioro durante el último año como consecuencia del proceso correctivo de menor crecimiento económico. Cuando se obtienen los datos por edades, la información es más precisa.

No obstante, hay determinados aspectos que merecen atención cuando se aborda el análisis del desempleo por sexos y edades en el Cuadro 1. Pese a la relativa menor participación de los jóvenes en el sector, las tasas de paro de este segmento de edad registran un fuerte crecimiento desde el 0% de 2021 al 7,1% de 2022, fundamentalmente concentradas entre los hombres jóvenes de 16 a 19 años de edad.

A. La caracterización del empleo en el sector Logística

Desempleo

Cuadro 1.- Evolución de las tasas de paro por edades y sexos en Logística

	2022		2021	
	Tasa de desempleo		Tasa de desempleo	
	Hombres	Mujeres	Hombres	Mujeres
Total	5,7	8,0	4,4	5,1
De 16 a 19 años	8,3	0,0	0,0	0,0
De 20 a 24 años	29,3	25,8	20,9	6,4
De 25 a 29 años	4,6	10,3	9,0	13,5
De 30 a 39 años	7,5	10,3	6,2	5,1
De 40 a 49 años	4,1	8,4	2,8	4,3
De 50 a 59 años	3,8	2,2	4,2	3,8
De 60 a 64 años	2,6	0,8	12,2	2,7
De 65 a 69 años	0,0	0,0	9,6	0,0
70 y más años	0,0	0,0	26,9	0,0

En el segmento de 20 a 24 años de edad la tasa de desempleo aumenta del 17,2% al 28,5% que es, con diferencia, el que registra las tasas de paro más elevadas en Logística. Los hombres aumentan la tasa de desempleo en este segmento hasta el 29,3% en tanto que entre las mujeres alcanza el 20,9% desde el 6,4% del año anterior.

Combinando la situación de desempleo de estos dos segmentos de edades más jóvenes, la tasa de paro queda situada en el entorno del 27%, 4 veces más elevada que la media y muy superior a la registrada en 2021.

La tasa de desempleo en el segmento de 25 a 29 años se redujo de 9,9% a 6,1% respectivamente, entre los hombres pasó del 10,3% al 4,6% y entre las mujeres del 13,5 al 9,9%. En el resto de los segmentos de edades, la tasa de paro registró aumentos y descensos, pero a ritmos inferiores.

Estos datos son preocupantes, e indican que Logística no solo cuenta con una baja participación de jóvenes y de mujeres en la población activa, sino que en el caso de los que tienen entre 20 y 24 años, sus tasas de desempleo son las más elevadas de todos los segmentos de edades. Sin embargo, a partir de los 30 años, las tasas de paro descienden de forma continua hasta quedar en el entorno del 3,5% a partir del intervalo de 40 a 49 años.

Es evidente, a partir de estos datos, que se requiere una cierta especialización y/o adaptación de las políticas activas de empleo, sobre todo de formación y cualificación de los jóvenes, para facilitar su empleabilidad en Logística.

B. Las tendencias del empleo en las actividades del sector Logística

B. Las tendencias del empleo en las actividades del sector Logística

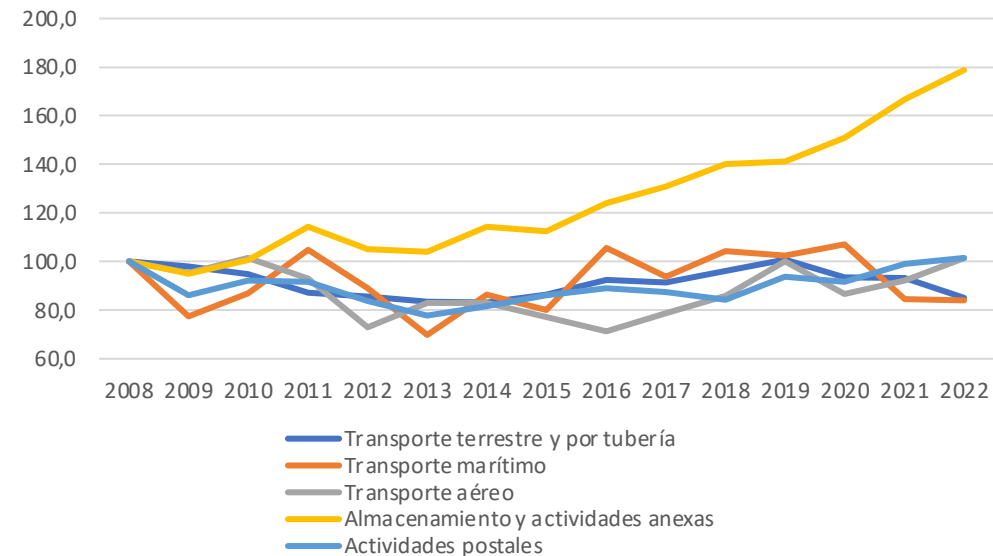
Con la información suministrada por la EPA es posible observar las tendencias del empleo en las actividades que integran el sector Logística entre 2008 y 2022, un período extenso que permite obtener una perspectiva de más largo plazo.

Teniendo en cuenta la misma, parece evidente que Logística experimenta menores reducciones absolutas del empleo durante las etapas de crisis, y en cambio, cuando la economía mejora, su capacidad de creación de puestos de trabajo supera la del conjunto de sectores. Este comportamiento dispar también tiene lugar en el corto plazo, como se tendrá ocasión de exponer.

Para determinar la tendencia del empleo en las cinco ramas de actividad que integran el sector, el Gráfico 9 ofrece la información disponible con promedios anuales (base 2008=100).

Gráfico 9.- Tendencias del empleo en las ramas de actividad de Logística

Fuente: INE



B. Las tendencias del empleo en las actividades del sector Logística

La actividad que destaca por su mayor potencial de crecimiento de empleo a largo plazo ha sido, con notable diferencia respecto a las demás, el Almacenamiento y actividades anexas, con un crecimiento continuo durante todo el período, que salvó las incidencias de 2013 y que se aceleró, sobre todo, a partir de 2016, sin apenas verse afectada por la pandemia del COVID-19 llevando el nivel de empleo a casi un 80% más de la cifra que existía en el año de partida, 2008.

Entre 2008 y 2022 el empleo en Almacenamiento y actividades anexas ha crecido en 123.000 personas. Casi el 80% del total del empleo de Logística. Este aumento de puestos de trabajo ha ido acompañado de un proceso acelerado de inversiones tecnológicas que ha supuesto un incremento de la productividad del trabajo, a partir de nuevas capacidades asociadas al desempeño de los puestos, inmersos en una notable modernización de procesos, con éxitos importantes de desarrollo empresarial. Los expertos abogan por la continuidad de estas tendencias en esta actividad destacada de Logística.

El resto de las ramas de actividad que integran el sector Logística experimentaron una evolución dispar, mucho menos dinámica en sus cifras de empleo, que, en algunos casos, se tradujo en descensos entre 2008 y 2022.

El más significativo ha sido el Transporte terrestre, que concentra el 50% del empleo del sector y que experimentó una reducción de 91.800 puestos en el período de referencia. Asimismo, el Transporte marítimo redujo 3.400 empleos, una cifra inferior. Tanto Actividades postales como Transporte aéreo, sin embargo, incrementaron sus cifras de puestos de trabajo, si bien, con resultados inferiores, de 1.900 y apenas 700 empleos respectivamente durante el período objeto de análisis.

Como resultado, conviene apuntar que el aumento del empleo en Logística desde 2008 tiene que ver con la evolución más favorable de la actividad de Almacenamiento y actividades anexas, que de suponer en 2008 el 16% del empleo total de Logística, alcanzó en 2022 el 25%. Estos cambios apuntan a modificaciones importantes en la estructura sectorial del empleo en línea con la actividad económica registrada por las distintas ramas.

C.

La evolución del
mercado laboral
en 2022

C. La evolución del mercado laboral en 2022¹

La dinámica del empleo

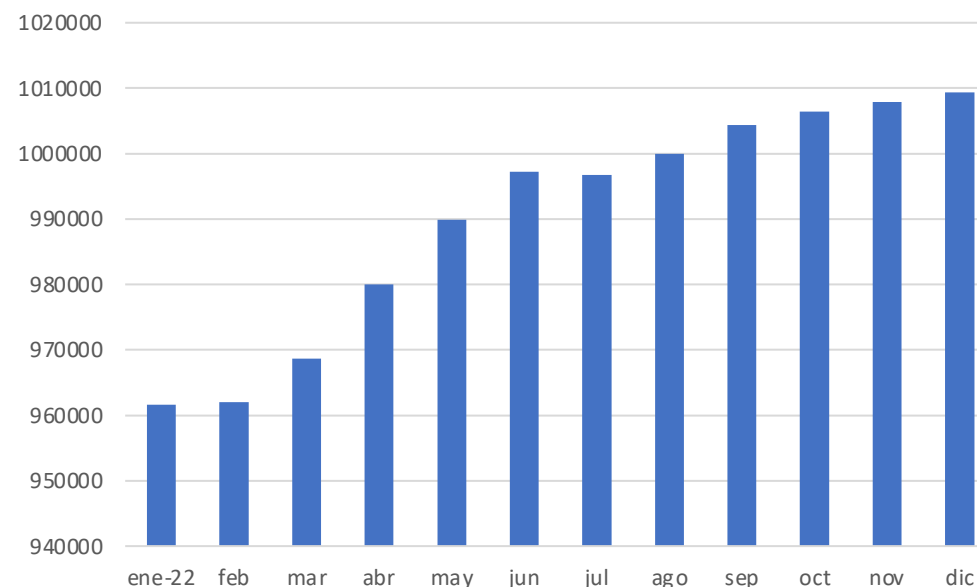
Durante 2022, el empleo en el sector Logística, medido por la afiliación a la seguridad social, que permite disponer de datos de periodicidad mensual, mostró un comportamiento favorable.

El comienzo de año, sin embargo, marcó una tendencia a la estabilidad, que fue corregida a partir del mes de marzo cuando se inició un proceso de crecimiento que se extendió hasta junio.

Como se observa en el Gráfico 10, los meses de julio y agosto presenciaron un freno del proceso de crecimiento del nivel de afiliación a la seguridad social en Logística, pero en septiembre con el retorno de las actividades tras el verano, se volvió a registrar un crecimiento del empleo, que a finales de año se situó en 1.009.316 personas, manteniendo su participación en el total de la economía, un 5%.

Gráfico 10.- Evolución del empleo en Logística en 2022

Fuente: Ministerio de Inclusión, Seguridad social y migraciones



De modo que, en términos de afiliación a la seguridad social, en 2022 se crearon 41.884 puestos de trabajo en el sector, el equivalente a un 4,3% interanual. Resultados que parecen idénticos a los producidos el año anterior, 2021.

¹ Este análisis del informe se basa en los datos de afiliación a la seguridad social.

C. La evolución del mercado laboral en 2022¹

La dinámica del empleo

Como ya se indicó, tras un inicio de año complicado, la evolución ascendente del empleo en Logística se consolidó a partir del mes de marzo hasta junio, volviendo a crecer después del verano, si bien con menos fuerza e intensidad.

De modo que, entre los meses de enero y febrero, con la economía empezando a remontar los niveles de actividad después de las dificultades del año anterior, Logística experimentó una reducción del empleo en torno a un -0,5%, lo que apuntaba a un posible ejercicio complicado. Con los datos de ocupación de la EPA, el descenso registrado en el primer trimestre de 2022 con respecto al cuarto de 2021 se estimó en un -0,3%, algo inferior.

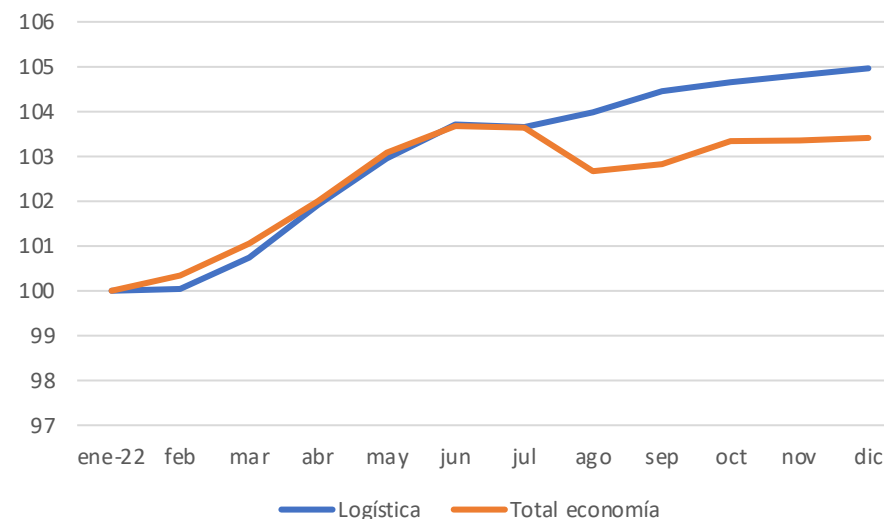
Tocando fondo el empleo en febrero, el resto del año ha sido un continuo crecimiento en la tasa intermensual (excepto el paréntesis del verano).

Empleando los datos trimestrales de ocupación que proporciona la EPA se obtiene un crecimiento del empleo a finales de 2022 del 6,4% ligeramente superior al registrado con la afiliación a la seguridad social, que se estima en un 4,8%; en ambos casos, Logística experimenta en 2022 un ejercicio de recuperación de las cifras de empleo.

Si se compara la evolución del empleo en Logística con el empleo total de la economía, el Gráfico 11 muestra que los dos aumentan durante el año 2022, si bien el crecimiento en Logística es claramente superior al del empleo de todos los sectores.

Gráfico 11.- Evolución comparativa del empleo Logística y economía nacional 2022 (índice 100=2021)

Fuente: Ministerio de Inclusión, Seguridad social y migraciones



¹ Este análisis del informe se basa en los datos de afiliación a la seguridad social.

C. La evolución del mercado laboral en 2022¹

La dinámica del empleo

A resultas, en el conjunto del año, el empleo en Logística creció un 4,8% mientras que el de toda la economía lo hizo en un 3,4%. Esta evolución más favorable del empleo en Logística tuvo dos etapas distintas durante el ejercicio.

Hasta los meses del verano, el crecimiento del empleo de la economía y de Logística fue prácticamente similar, como se observa en la estrecha coincidencia registrada por las dos tendencias.

A partir del mes de julio, Logística experimentó un crecimiento del empleo que no se produjo en la economía, donde se registró una flexión a la baja y de ahí la disparidad observada en las dos tendencias: Logística en aumento, y la economía en su conjunto estancada a la baja desde el verano en la dinámica del empleo.

La brecha del crecimiento del empleo entre Logística y el conjunto de la economía se fue agrandando con el transcurso del ejercicio y el cierre en diciembre arrojó una distancia superior a dos puntos porcentuales en la tasa de crecimiento.

Con datos de ocupación procedentes de la EPA los resultados son: Logística creció un 6,5%, la economía en su conjunto, un 1,4%.

En suma, en 2022 ha tenido lugar un ejercicio dominado por un comportamiento más favorable del empleo de Logística que en el total de la economía, donde las amenazas de la crisis han podido empezar a causar impacto en algunas actividades. Por el contrario, los nubarrones asociados a los transportes, fletes y del precio del petróleo que podrían tener una influencia negativa en el empleo de Logística, han pasado de largo, al menos en 2022 y no han conseguido frenar el avance del empleo en el sector.

La dinámica citada del empleo no ha sido la misma en las distintas ramas de actividad que componen el sector Logística. El Gráfico 12 ofrece los datos disponibles.

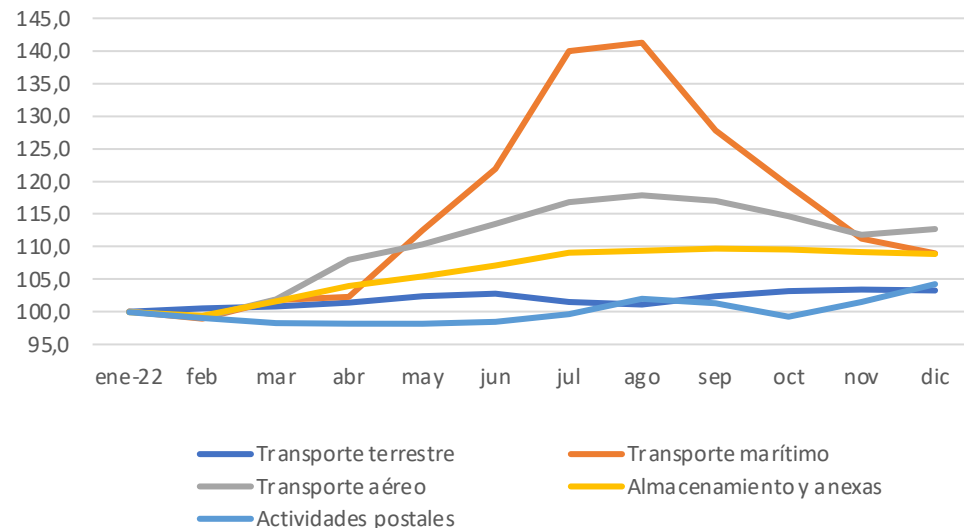
¹ Este análisis del informe se basa en los datos de afiliación a la seguridad social.

C. La evolución del mercado laboral en 2022²

La dinámica del empleo

Gráfico 12.- Empleo en las actividades de Logística, 2022 (índice 100=2022)

Fuente: Ministerio de Inclusión, Seguridad social y migraciones



El Transporte marítimo, como ha venido ocurriendo en ejercicios anteriores, ha mostrado una estacionalidad superior en sus procesos de contratación que el resto, ya que antes del verano había crecido prácticamente un 40% la afiliación con respecto al comienzo de año, para descender después y acabar el año con un aumento del 9%. No obstante, el transporte marítimo apenas supone el 0,12% del empleo total de Logística, de ahí que su impacto sobre el empleo sea limitado.

El Almacenamiento y actividades anexas, que alcanzó el 22,5% del empleo total del sector, experimentó un ejercicio positivo en términos de empleo, con un aumento global similar del 9% que se ha visto menos afectado por la estacionalidad, mostrando una tendencia creciente durante todo el año. Estas dos actividades de Logística, Transporte marítimo y Almacenamiento y anexas ven aumentar el empleo por encima de la media de Logística en 2022.

² Con datos de ocupación procedentes de la EPA los resultados son: Logística creció un 6,5%, la economía en su conjunto, un 1,4%.

C. La evolución del mercado laboral en 2022³

La dinámica del empleo

Sin embargo, el líder en creación de empleo en 2022 ha sido el Transporte aéreo, que dejó atrás los resultados negativos de ejercicios anteriores, e incrementó sus cifras un 12% en el conjunto del año, con una dinámica igualmente estacional, como la del Transporte marítimo, que llevó al empleo a crecer casi un 20% en los meses de verano, para moderarse después hasta el 12% citado. El Transporte aéreo ha elevado su participación en el empleo total de Logística al 4%.

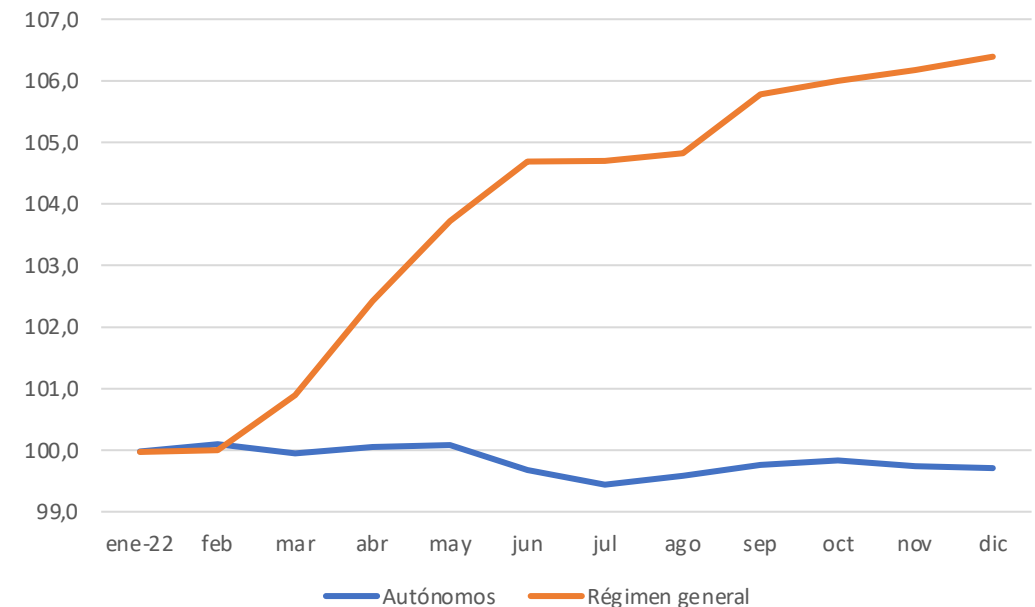
Por su parte, el Transporte terrestre, que representa el 63% del empleo de Logística, registró un aumento interanual del 3,3% en un ejercicio especialmente complicado para esta actividad.

Finalmente, las Actividades postales y de correos, experimentaron un menor crecimiento del empleo en 2022, un 4,2% alejándose de los primeros puestos, representando el 10% del empleo total de Logística.

El análisis del empleo en Logística en 2022 presenta especial interés si se desglosa el total de la afiliación a la seguridad social entre los dos componentes principales, el régimen general (trabajo por cuenta ajena) y el correspondiente a trabajadores autónomos, como en el Gráfico 13.

Gráfico 13.- Evolución comparativa del régimen general y de autónomos en Logística, 2022 (índice 100=2022)

Fuente: Ministerio de Inclusión, Seguridad social y migraciones



³ Si se utilizan los datos de la EPA, el porcentaje del empleo no asalariado se sitúa en un 15% del total del sector, si bien no se destacan esas diferencias con respecto al conjunto de la economía.

C. La evolución del mercado laboral en 2022³

La dinámica del empleo

El empleo del régimen general creció durante el año un 6,4%, una tasa ligeramente similar a la media siendo el principal responsable de la creación de empleo en Logística durante 2022. Sin embargo, en el sector, se destaca la importancia relativa que tiene el empleo autónomo en el total, que alcanza un 22%, un porcentaje que supera en 5 puntos a la media de toda la economía y cuya evolución condiciona al conjunto del sector.

Teniendo en cuenta la relevancia del trabajo autónomo en el sector, el Gráfico 13 muestra la tendencia comparativa de la evolución de la afiliación a la seguridad social del régimen general y de autónomos en el sector durante el año 2022.

A diferencia de lo ocurrido con el régimen general que experimenta un crecimiento continuo durante la mayor parte del ejercicio, sobre todo a partir de febrero, el empleo del régimen de autónomos no consiguió aguantar el ritmo, y experimentó una evolución a la baja durante todo el año, cerrando el ejercicio con un descenso del 0,3% del empleo.

El empleo del régimen de autónomos, con su estancamiento en 2022, debilita el crecimiento del empleo total del sector, y además, modifica el comportamiento que había tenido el año anterior, cuando registró una evolución más dinámica.

Teniendo en cuenta este comportamiento desigual del empleo en el sector Logística, con una evolución más favorable en el régimen general que los autónomos, es interesante observar el comportamiento del empleo en las distintas actividades que integran el sector.

La información relativa al empleo en el régimen de autónomos se presenta en el Gráfico 14, elaborado con números índices.

Significativo, porque salvo dos actividades, el resto muestra una evolución negativa en el ejercicio.

El primer puesto es para Actividades postales y de correos que experimenta a lo largo del año un aumento del empleo autónomo del 6,2% que se acelera a partir del mes de septiembre después de haber mostrado una evolución más estable en los nueve primeros meses del año.

³ Si se utilizan los datos de la EPA, el porcentaje del empleo no asalariado se sitúa en un 15% del total del sector, si bien no se destacan esas diferencias con respecto al conjunto de la economía.

C. La evolución del mercado laboral en 2022³

La dinámica del empleo

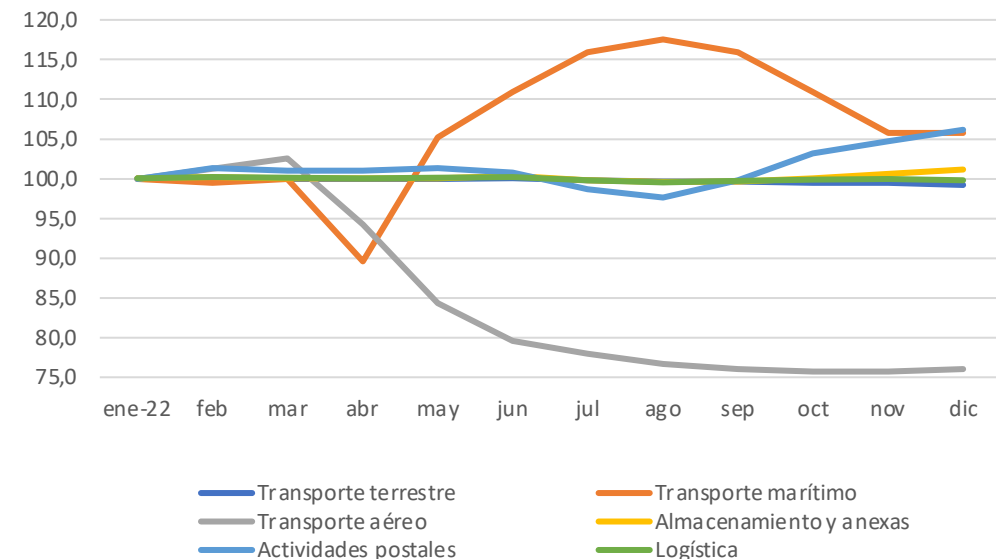
El segundo es el Transporte marítimo, que vuelve a reflejar una evolución estacional expansiva dentro del conjunto del empleo autónomo, hasta alcanzar un crecimiento del 17,5% en agosto y luego descender a partir de entonces, cerrando el año con un crecimiento del 5,8%.

También crece el empleo autónomo en Almacenamiento y anexas, con un 1,2% y una evolución mucho más estable durante el ejercicio.

Las restantes actividades registran niveles de empleo inferiores al cierre del año, como el caso de Transporte aéreo disminuyó un 25% a partir del mes de marzo y el Transporte terrestre, un 0,8% menos, reflejando un estancamiento del empleo autónomo.

Gráfico 14.- El empleo de autónomos por actividades en Logística, 2022 (índice 100=2022)

Fuente: Ministerio de Inclusión, Seguridad social y migraciones



³ Si se utilizan los datos de la EPA, el porcentaje del empleo no asalariado se sitúa en un 15% del total del sector, si bien no se destacan esas diferencias con respecto al conjunto de la economía.

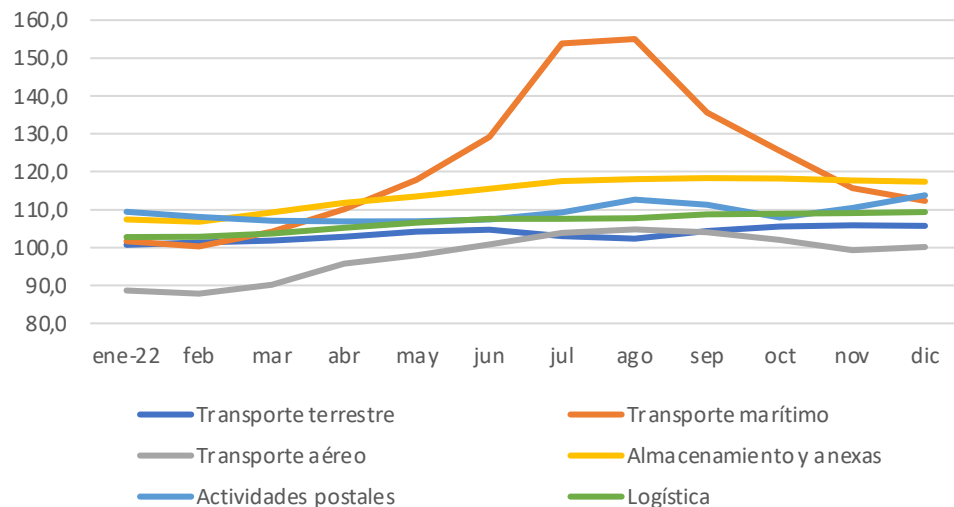
C. La evolución del mercado laboral en 2022

La dinámica del empleo

De igual modo, si se realiza el mismo análisis con el empleo del régimen general en las actividades del sector, se obtiene el Gráfico 15.

Gráfico 15.- El empleo del régimen general por actividades en Logística 2022 (índice 100=2022)

Fuente: Ministerio de Inclusión, Seguridad social y migraciones



En el mismo, se puede observar que la dinámica del empleo de esta modalidad experimenta una evolución similar, si bien, se confirman las tendencias antes destacadas que indican un comportamiento más favorable del empleo que en el caso de los autónomos.

Destaca nuevamente la creación de empleo, y con un fuerte componente estacional, característica del Transporte marítimo, que tras haber aumentado la ocupación más de un 50% en los meses de verano, descendió a continuación para cerrar el año con un crecimiento global del 12%.

Sin embargo, otras dos actividades acabaron el año con mejores registros de creación de empleo de régimen general. La primera, Almacenamiento y actividades anexas, con un 17,3% más de empleo seguida de las Actividades postales y de correos, con un 13,8% más de puestos de trabajo.

El Transporte aéreo mantuvo prácticamente estable la creación de empleo a final de año, después de haber registrado un crecimiento del 5% en los meses del verano. Finalmente, el Transporte por carretera, con un aumento del 5,8% del empleo de régimen general fue un potente estímulo al crecimiento del empleo total, dado su elevada participación en el conjunto de Logística.

C. La evolución del mercado laboral en 2022

La tendencia del desempleo

Como consecuencia de la evolución económica durante el año 2022, el desempleo registrado en las oficinas del Servicio Público de Empleo estatal, a finales de diciembre, en el sector Logística ascendió a 52.325 personas, que suponían el 1,8% del paro total de la economía, situado en 2.837.653 personas. En este punto se señala que la cifra de desempleo registrado en Logística contrasta de forma significativa con la que ofrece la EPA, referida al cuarto trimestre de 2022 75.400, alrededor de un 24% más.

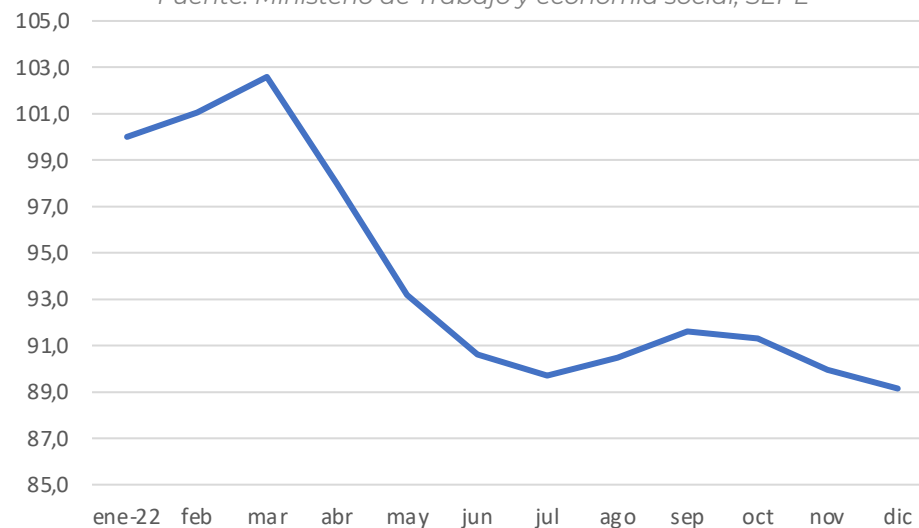
Teniendo en cuenta estas diferencias, la disponibilidad de datos mensuales del SEPE facilita utilizar este indicador para el análisis del desempleo durante el año, sin perder la perspectiva que ofrece la EPA. El Gráfico 16 presenta la evolución intermensual del desempleo registrado en Logística durante el año 2021 con datos del SEPE y expresado en números índices (enero de 2022=100).

A lo largo del año se produjo una reducción del desempleo registrado en Logística, sobre todo, a partir del mes de marzo cuando se alcanzó la cifra más elevada del ejercicio, con 60.214 personas en desempleo.

A partir de entonces, el desempleo empezó a reducirse de forma especialmente intensa, hasta el mes de julio, que toca fondo, con una disminución del 13% con respecto al comienzo de año. Posteriormente, el descenso se frena, incluso tiene lugar un aumento del desempleo en septiembre, y después se reduce, pero a un ritmo inferior al de la primera mitad del año. De modo que, al final del ejercicio, el desempleo registrado se redujo en un porcentaje similar del 13%. Es decir, entre septiembre y diciembre, el paro registrado se redujo tan solo un 3,7%, frenando la corrección de los desequilibrios del mercado laboral en Logística.

Gráfico 16.- Evolución del desempleo en Logística en 2022 (índice 100=2022)

Fuente: Ministerio de Trabajo y economía social, SEPE



C. La evolución del mercado laboral en 2022

La tendencia del desempleo

A lo largo de 2022, y según datos del Ministerio de Trabajo, alrededor de 6.400 personas abandonaron las listas de desempleo del Servicio Público de empleo estatal, con el descenso relativo del 11% superior a la media de la economía. Un dato que contrasta nuevamente con la cifra de la EPA que incrementó el desempleo en 23.500 personas.

Teniendo en cuenta estas tendencias, parece evidente que Logística ha tenido un mejor comportamiento del desempleo registrado, en términos de su reducción, durante el primer semestre, que en la segunda parte del año donde el paro ha frenado su corrección y se ha estabilizado a la baja en sus cifras.

Es por ello conveniente contemplar la evolución del desempleo registrado en las distintas actividades que integran el sector de Logística.

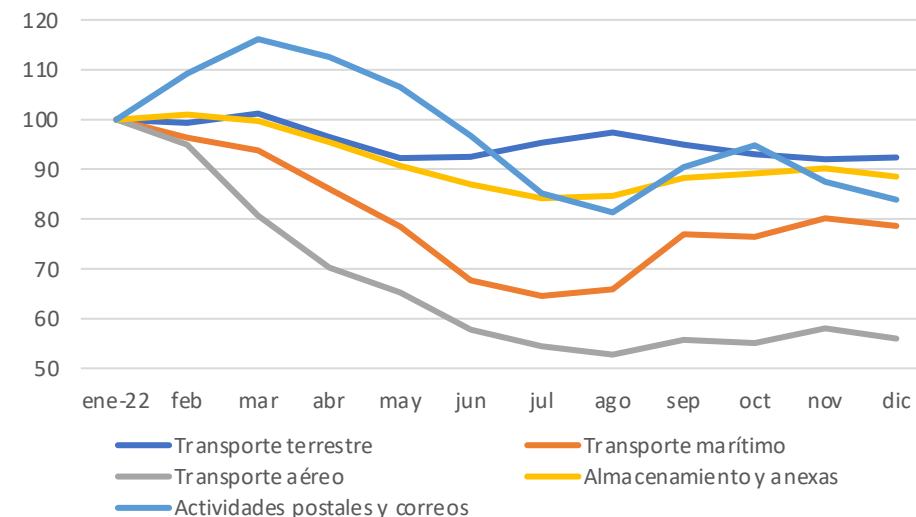
Todas las actividades, sin distinción, han experimentado reducción del desempleo durante el ejercicio 2022, como revelan los índices registrados a finales de año, por debajo del punto de partida. No obstante, se observan algunas diferencias que merecen ser destacadas. Así, por ejemplo, con los datos del SEPE, el descenso del paro registrado ha sido más intenso en Transporte aéreo, con una reducción durante el ejercicio del 44% que confirma la progresiva recuperación de esta actividad.

Le sigue con un descenso del 21,4% el Transporte marítimo, Actividades postales un 16,2% y Almacenamiento y anexas un 11,5% menos. El menor descenso del desempleo registrado ha tenido lugar en Transporte terrestre, con tan solo un 7,7%, cifra muy inferior a la del resto de actividades. Los resultados se presentan en el Gráfico 17.

La corrección del desempleo registrado ha beneficiado durante 2022 a todas las actividades del sector Logística.

Gráfico 17.- Evolución del desempleo en actividades de Logística en 2022 (índice 100=2022)

Fuente: Ministerio de Trabajo y economía social, SEPE



C. La evolución del mercado laboral en 2022

Colocaciones

Logística alcanzó un alto nivel de colocaciones durante 2022 que ascendió a 674.503, una cifra ligeramente inferior a la del año anterior, y de las que algo más de la mitad, un 52%, tuvieron lugar en la actividad de transporte terrestre que mantuvo su papel como actividad más dinámica del sector en términos de potencial de empleo.

En el Gráfico 18 se muestra la evolución intermensual del total de colocaciones en Logística en números índices(100=enero) a fin de observar mejor las tendencias.

La colocación registra en el primer cuatrimestre del año una evolución errática, que tras fuertes oscilaciones toca fondo en el mes de abril y a partir de entonces, cambia la tendencia del indicador. Con un crecimiento continuo hasta septiembre que supone un 40% con respecto a abril, y un 25% con relación al comienzo del año.

Pero esta tendencia expansiva cambia nuevamente a partir de septiembre, y las colocaciones descienden en el último trimestre un 40% lo mismo que habían aumentado anteriormente.

De modo que el ejercicio de 2022 finaliza con un descenso de las colocaciones de un 15% con respecto a enero, en un año que este indicador anuncia un deterioro de las condiciones del mercado laboral.

Parece que la evolución de las colocaciones en 2022 se puede estar viendo afectada por los signos de crisis en la economía mundial, pero, en cualquier caso, el resultado producido en dicho año se puede situar dentro de los esquemas de normalidad de la actividad en el sector.

Gráfico 18.- Evolución de la contratación en Logística y Transportes 2022

Fuente: Ministerio de Trabajo y economía social, SEPE



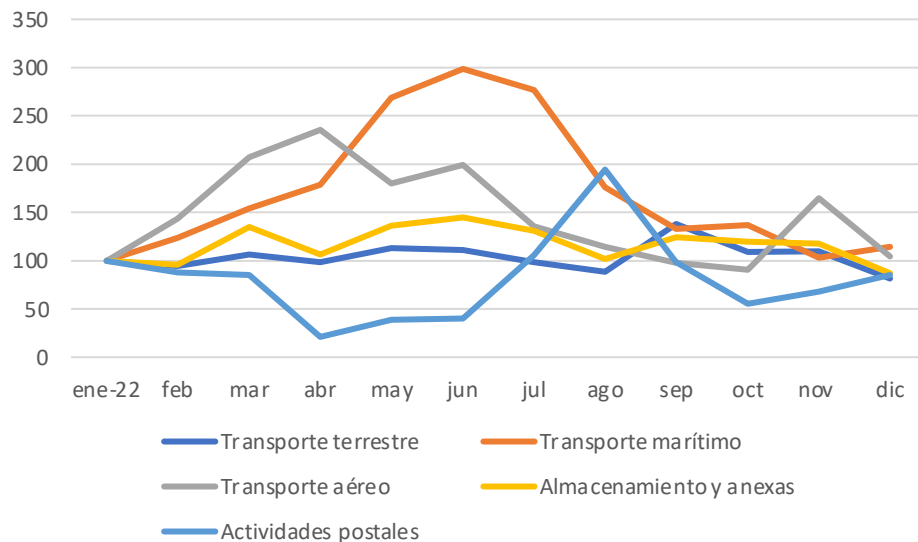
C. La evolución del mercado laboral en 2022

Colocaciones

En el Gráfico 19 se presenta la evolución registrada por las colocaciones en las distintas actividades de Logística y con ello se reproducen comportamientos ya observados en otros indicadores del mercado laboral. Los datos se presentan igualmente con números índices (100=enero).

Gráfico 19.- Evolución de las colocaciones por actividades de Logística 2022

Fuente: Ministerio de Trabajo y economía social, SEPE



De todas las actividades, Transporte marítimo tuvo una evolución marcada por la intensa estacionalidad de las colocaciones con un 300% de aumento de enero a junio, cuando se alcanza el mayor nivel del indicador, y desciende a partir de entonces, quedando a final de año tan solo un 14,4% por encima de enero.

Las Actividades postales tuvieron igualmente un crecimiento importante en agosto tras haber descendido en abril casi un 90% con respecto a enero, llegando a un 200%, y registrando una corrección posterior que situó a la actividad a final de año por debajo del dato de partida del mes de enero.

El Transporte aéreo aceleró las colocaciones en el primer trimestre, pero registró una evolución más estable desde entonces, y acabó el año con un aumento del 4,4%. Y finalmente, el Transporte terrestre y el Almacenamiento y anexas, que son las actividades que concentran la mayor parte de las colocaciones del sector, mostraron una evolución más estable durante todo el año si bien, las dos son las que tiran a la baja el saldo final con los resultados ya expuestos para toda Logística.

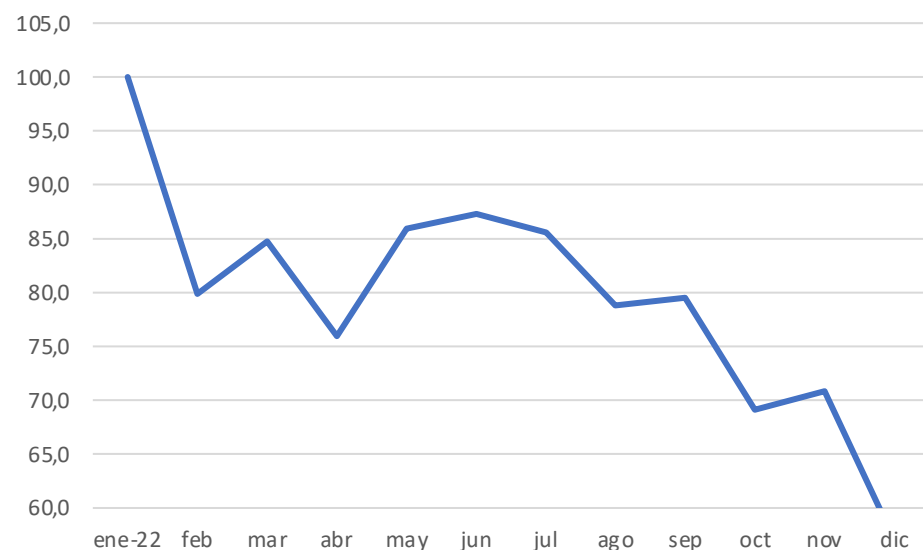
C. La evolución del mercado laboral en 2022

Contratos

Otra forma de evaluar la dinámica del mercado laboral en el sector Logística y Transportes durante 2022 parte del análisis de la estadística de contratos. El Gráfico 20 presenta los datos en números índices (base 100=enero) para apreciar mejor las tendencias.

Gráfico 20.- Evolución de los contratos en el sector Logística y Transportes 2022

Fuente: Ministerio de Trabajo y economía social, SEPE



La estadística de contratos permite observar el descenso intenso experimentado por la evolución de los contratos a lo largo de todo el año. En términos globales, el nivel de contratación de enero se reduce casi en un 40% a finales de año. Excepto la recuperación puntual de los meses de abril a junio, el perfil de la evolución de los contratos en Logística ha sido descendente, sobre todo, a partir de julio. En términos generales, se firmaron un total de 1.201.209 contratos, alrededor de 280 mil menos que el año anterior, con el descenso relativo de un 20%.

En general, la evolución de contratos y de colocaciones en Logística apuntaron a que el mercado laboral del sector empezó a debilitarse en 2022, dejando atrás las cifras espectaculares que se produjeron tras la salida de a pandemia.

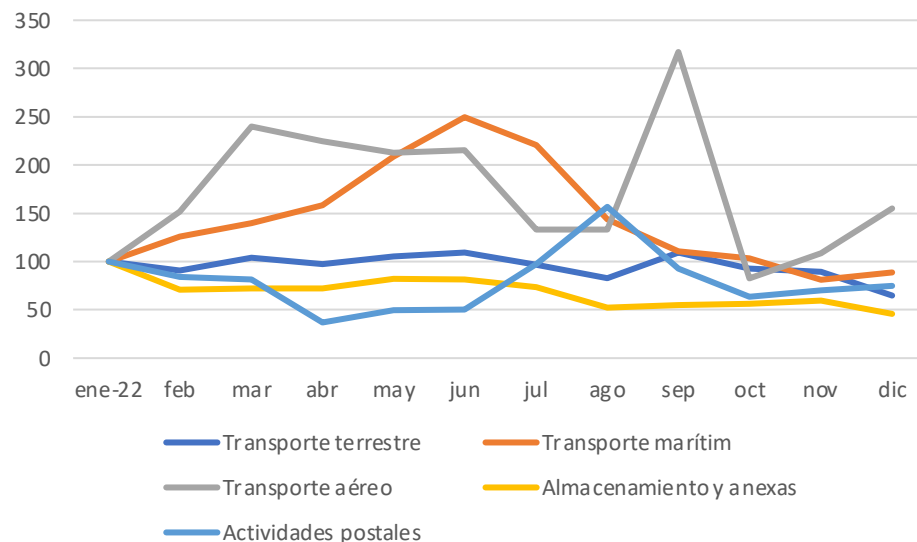
En esta perspectiva del análisis cobra interés tener en cuenta la evolución de la contratación en las distintas actividades del sector, y con ello se obtiene el Gráfico 21 con números índices.

C. La evolución del mercado laboral en 2022

Contratos

Gráfico 21.- Evolución de contratos en actividades de Logística y transportes 2022

Fuente: Ministerio de Trabajo y economía social, SEPE



De todas las actividades, la contratación en Transporte aéreo se muestra especialmente activa en el primero y el tercer trimestre, con picos que llegan a superar el 300% con respecto al comienzo del año. Otra actividad con fuerte estacionalidad en la contratación fue Transporte marítimo que en junio alcanzó un máximo del 250% con respecto a enero.

El resto de actividades mostraron una evolución más estable durante el ejercicio y todas acabaron por debajo del nivel de comienzos de año excepto Transporte aéreo que subió un 50% a finales de año. Un escenario distinto al registrado el año anterior cuando todas las actividades experimentaron aumentos de la contratación a lo largo del año, excepto en el caso de Actividades postales.

C. La evolución del mercado laboral en 2022

La Logística y el estado de las autonomías

El sector Logística y Transportes puede ser descrito a partir de la distribución del empleo en el territorio. Lo primero que llama la atención es su notable concentración geográfica, como se observa en la primera columna del Cuadro 2.

Para elaborar este apartado se utiliza la información procedente de afiliados medios a la seguridad social en los dos períodos objeto de medición, al no estar disponibles en CNAE 2009 los datos en la EPA.

Los cambios con respecto al año anterior son prácticamente nulos. El sector mantiene estable su modelo de distribución en el territorio y así, tres Comunidades autónomas concentran el 52,7% del empleo, con su correspondiente nivel de actividad empresarial, y cada una de ellas supera individualmente el 10% del total.

Se trata de Madrid que casi logra la quinta parte, un 19,7%, seguida de Cataluña con otro 18,3% y Andalucía un 14,7%. Coincide, por otra parte, con el hecho de que se trata de las Comunidades con mayor volumen de población que destacan del resto.

Cuadro 2.- El empleo en Logística en el territorio

Fuente: Ministerio de Trabajo y economía social, SEPE

	% total	Variación %
Andalucía	14,2	4,9
Aragón	3,3	1,0
Asturias	1,5	0,0
Baleares	2,2	5,3
Canarias	4,6	6,1
Cantabria	1,1	1,0
Castilla La Mancha	4,2	1,4
Castilla León	5,0	6,0
Cataluña	18,3	3,8
Comunitat Valenciana	10,0	5,1
Extremadura	1,4	3,0
Galicia	5,1	0,3
Madrid	19,7	6,1
Murcia	3,1	8,0
Navarra	1,3	2,0
País Vasco	4,4	3,4
La Rioja	0,5	1,5
Ceuta	0,1	-0,1
Melilla	0,1	-13,2
Total	100,0	4,3

C. La evolución del mercado laboral en 2022

La Logística y el estado de las autonomías

A continuación, se observa un grupo de seis Comunidades con porcentajes superiores al 4% del total a nivel individual y que suman, entre ellas, un 33,3% del empleo total. Comunidad Valenciana con un 10% encabeza este grupo, al que pertenecen Galicia, 5,1%, Castilla León, 5%, Canarias, 4,6%, País Vasco, 4,4% y Castilla La Mancha, 4,2%. En este grupo, se incluyen tanto comunidades con elevada concentración de población, como otras con menor densidad, pero una mayor participación de la Logística.

Por encima del 2% del total a nivel individual, hay otras tres Comunidades, Aragón, con un 3,3%, Murcia, un 3,1% y Illes Balears con un 2,2% concentran en conjunto, el 8,6% de la ocupación total.

Finalmente, siete Comunidades, incluyendo a Ceuta y Melilla, presentan a nivel individual porcentajes inferiores al 2% del total, se trata de Asturias, con un 1,5%, Extremadura, un 1,4%, Navarra, 1,3%, Cantabria 1,1%, La Rioja 0,5% y Ceuta y Melilla, cada una con un 0,1% del total respectivamente. En conjunto, este grupo de comunidades concentra el 6% del empleo en Logística en España.

La descripción anterior permite constatar que el 86% de la actividad del sector se encuentra concentrada en solo 9 Comunidades autónomas, en tanto que el 14% restante se localiza en el resto.

La concentración espacial es, junto al envejecimiento y la escasa participación de las mujeres, otra característica del sector que lleva a que, por ejemplo, una provincia como Barcelona alcance un volumen de ocupación en Logística superior al de la comunidad autónoma de Andalucía en su conjunto, o que el empleo en la provincia de Valencia supere al total de la comunidad de Galicia. Si la concentración del empleo se mide con los datos a nivel provincial, 8 de las 52 provincias concentran el 54,4% del empleo total.

Por otra parte, también puede ser interesante observar la evolución del crecimiento del empleo en el sector que tiene lugar en los distintos territorios, como se presenta en la segunda columna del Cuadro 2. Para realizar este análisis se fija el crecimiento del empleo en el sector a nivel nacional en un 4,2%, que se elabora con datos medios mensuales de afiliación para el conjunto de los dos años objeto de comparación 2021 y 2022.

C. La evolución del mercado laboral en 2022

La Logística y el estado de las autonomías

Cabe observar, al igual que con la distribución territorial, una continuidad de los resultados con respecto a los producidos el año anterior. El grupo de tres comunidades líderes de empleo del sector a nivel nacional, presenta notables diferencias en el ritmo de creación de puestos. Madrid crece un 6,1% dos puntos por encima de la media, mientras Cataluña apenas alcanza un 3,8% por debajo de la media. Finalmente, en este grupo, Andalucía, con un 4,9% vuelve a situarse entre las comunidades de mayor crecimiento del empleo en Logística en 2022.

En el conjunto siguiente de seis comunidades, se vuelven a observar notables discrepancias en la evolución del empleo. En Comunidad Valenciana se crece por encima de la media, con un 5,1%, pero Galicia experimenta un estancamiento del empleo y solo crece un 0,3%. La siguiente comunidad de este grupo, Castilla La Mancha frena su crecimiento a un 1,4% muy lejos del 6,3% registrado el año anterior. A continuación, en el País Vasco el empleo crece solo un 3,4% y en Castilla León con un 6% de variación se sitúa en los primeros puestos junto a Madrid. En este grupo, en Canarias el crecimiento vuelve a ser intenso, un 6,1% situándose a la cabeza de las comunidades en aumento del empleo.

A continuación, en el resto de las comunidades los resultados en términos de crecimiento se diferencian entre sí más aún, si cabe. Aparece un campeón destacado como Murcia, que se coloca como líder de todas las Comunidades con un 8% de crecimiento del empleo en 2022, mientras que Extremadura apenas aumenta un 3%. En el caso de La Rioja se vuelve a registrar otro año de débil crecimiento, 1,6% del empleo, y en Navarra aumenta un 2% y Asturias, se queda estable con un 0%.

El análisis realizado indica que el sector Logística presenta importantes diferencias territoriales que exigen un esfuerzo adicional en el diseño e implementación de políticas adecuadas a esa realidad.

En el Gráfico 22 se observa que las Comunidades con mayor peso de la población a nivel estatal como Madrid o Cataluña, presentan una mayor concentración de empleo en Logística, indicando con ello que es una actividad de escala creciente con respecto a la población. De ese grupo de tres comunidades, Andalucía es la única que presenta un peso de la población superior al empleo de Logística, indicando con ello que existen posibilidades de crecimiento para el sector en esta región.

C. La evolución del mercado laboral en 2022

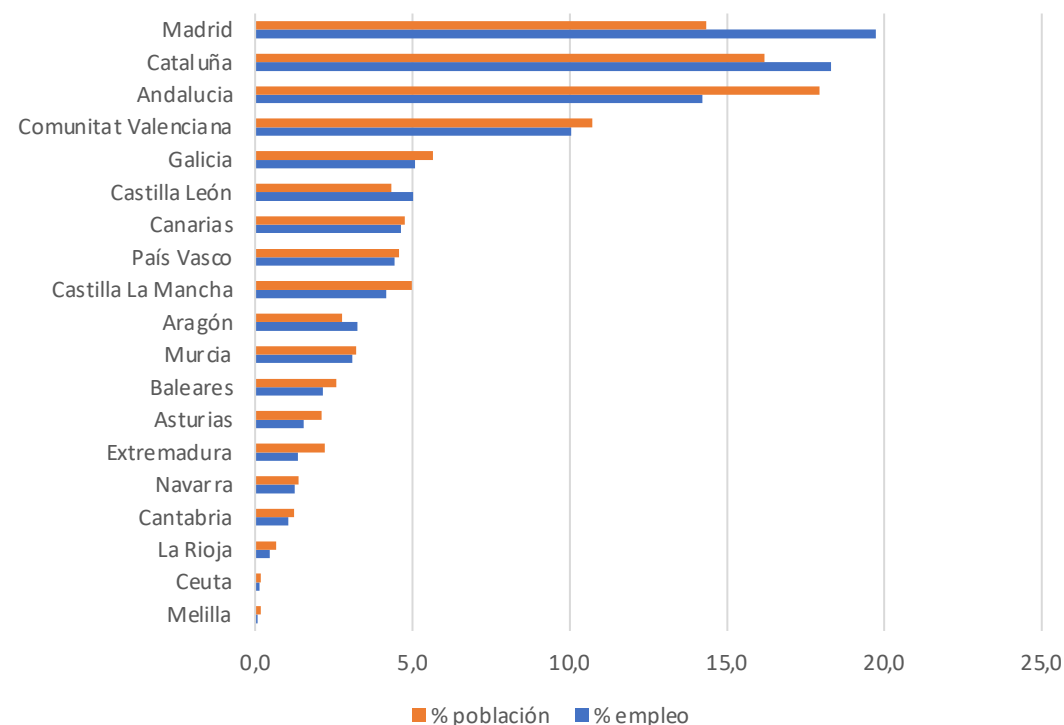
La Logística y el estado de las autonomías

Otro tanto ocurre con la Comunitat Valenciana y Galicia, en tanto que en Castilla León el peso del empleo en Logística es superior al de la población. Un resultado similar, si bien con porcentajes inferiores, se presenta en Castilla La Mancha, Murcia, Asturias o Baleares o Aragón son Comunidades con mayor participación del empleo en Logística que la que corresponde a su población. En País Vasco o Canarias el sector alcanza un porcentaje del empleo similar al que registra la población.

Los datos disponibles revelan una elevada concentración geográfica que, sin embargo, al menos en el ejercicio de 2022, está asociada a un crecimiento mayor del empleo en determinados casos. Las disparidades que se observan en la variación de los indicadores de empleo por Comunidades Autónomas deben ser objeto de consideración por parte de los responsables del sector.

Gráfico 22.- La Logística en el territorio: empleo y población

Fuente: Ministerio de Trabajo y economía social, SEPE, e INE



D. Indicadores de actividad económica del sector

D. Indicadores de actividad económica del sector

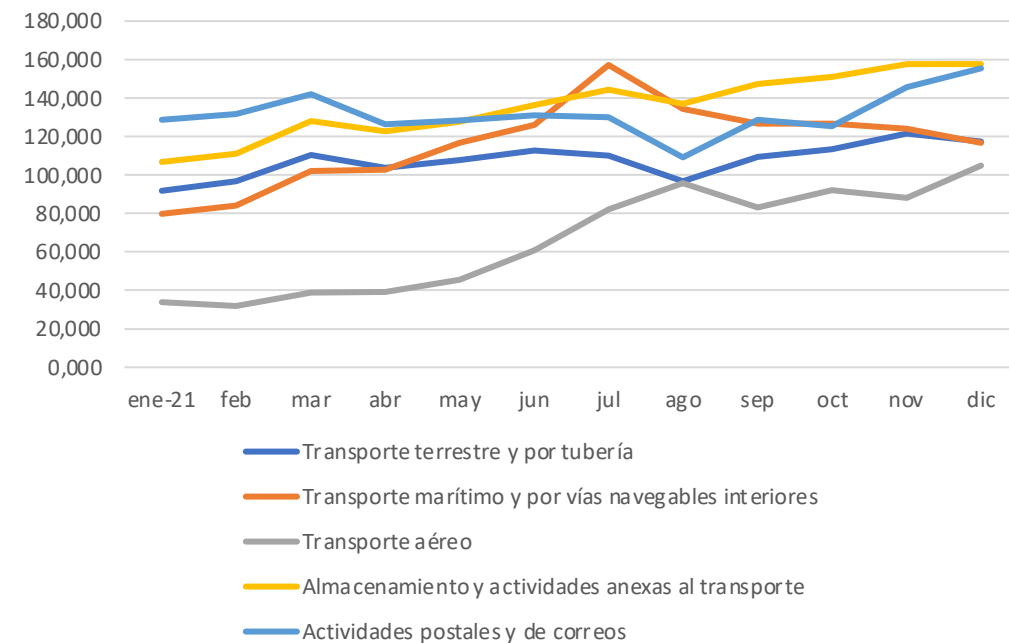
El comportamiento del sector Logística y Transportes, medido por el Indicador de actividad del sector servicios IASS (INE) durante 2021 confirma la secuencia observada en la evolución del empleo.

En términos de actividad, el índice ha registrado un crecimiento continuo a lo largo del año, pasando del nivel 94 en enero al 134 en diciembre, lo que representa un crecimiento global del 42,5% que confirma la clara recuperación del sector Logística en cuanto a la cifra de negocios.

Consagra así Logística dos años consecutivos de intenso crecimiento en el indicador ya que, en 2020, por circunstancias distintas, creció un 52% desde que finalizó la pandemia, al que ahora se suma ese 42,5% de 2021, en un ejercicio de crecimiento continuo, sin interferencias.

Gráfico 22.- Índice de actividad de servicios (Logística y transportes) 2020

Fuente: INE



D. Indicadores de actividad económica del sector

En el Gráfico 22 se observan las tendencias del indicador de cifra de negocios por ramas de actividad de Logística y se destaca el fuerte crecimiento del transporte aéreo, con un avance global de un 177% en el conjunto del ejercicio. Le sigue el Almacenamiento que crece un 50%, a distancia del resto de ramas que lo hacen en porcentajes inferiores. El transporte por carretera, dado su peso en el total, tiene una evolución más estable.

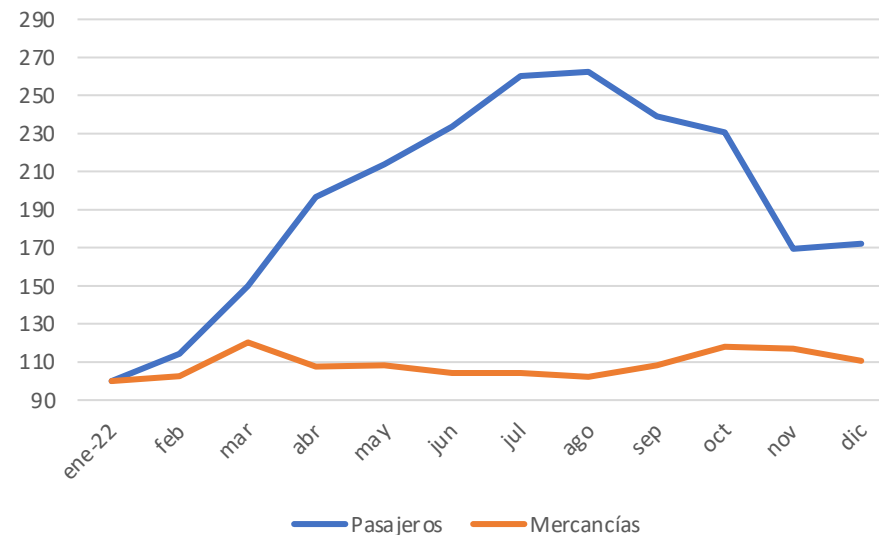
El transporte marítimo acusa la crisis de los fletes y después de alcanzar un “pico” de crecimiento en la cifra de negocios hasta julio, del 100% con respecto a enero, cae en los meses siguientes un 35% en la actividad cerrando el año con un avance del 65%.

Como ya se ha destacado, de las distintas ramas de actividad que integran Logística, destaca por su evolución en 2022 el transporte aéreo, que, sobre todo en lo relativo a pasajeros, experimentó un notable aumento con respecto a 2020, un 103% situando la cifra final acumulada en 244 millones de pasajeros. Con el transporte aéreo de carga el crecimiento fue de un 2%.

Como se observa en el Gráfico 23, en números índice para seguir la tendencia, los primeros meses del año fueron de recuperación continua del tráfico de pasajeros produciéndose la aceleración a partir del mes de abril, con un techo estacional en agosto en plena temporada estival, y descendiendo de forma significativa a partir de septiembre hasta cerrar el año con el aumento ya señalado próximo al 100%. Este resultado se ha logrado con un intenso crecimiento del 270% entre enero y agosto que confirma el retorno a la normalidad del transporte aéreo de viajeros.

Gráfico 23.- Transporte aéreo de pasajeros y mercancías en aeropuertos españoles. 2022

Fuente: Aena



D. Indicadores de actividad económica del sector

Por el contrario, el transporte aéreo de mercancías en 2022 ha presentado una evolución mucho más estable, creciendo solamente un 2% con respecto al año anterior, manteniéndose atenuado en las tendencias de corto plazo. Las actividades productivas vinculadas con el transporte aéreo se recuperan.

El resto de las ramas de actividad del sector Logística mostraron una evolución dispar, con el transporte marítimo experimentando una tendencia a la baja en sus cifras, en medio de las dificultades que ha tenido esta actividad, como se observa en el Gráfico 23, que mide en ordenadas las toneladas transportadas.

Los datos relativos al transporte marítimo de mercancías situaron su nivel más bajo del ejercicio 2022 en el mes de noviembre, tras descensos en la tendencia en los meses de febrero y septiembre.

El transporte marítimo inició el año con fuertes aumentos que se extendieron hasta el mes de mayo cuando se alcanzó el máximo del ejercicio, con un aumento del 9% con respecto a enero.

Sin embargo, a partir de entonces se produjo un cambio de tendencia que, salvo oscilaciones, se mantuvo a la baja hasta que en noviembre se registró el mínimo anual, un 20% por debajo del nivel más alto de mayo. De modo que el transporte marítimo de mercancías tuvo un ejercicio complicado, con una clara tendencia a la baja que se intentó recuperar en el mes de diciembre, para quedar prácticamente al mismo nivel que en enero.

Gráfico 24.- Transporte marítimo de mercancías, 2022

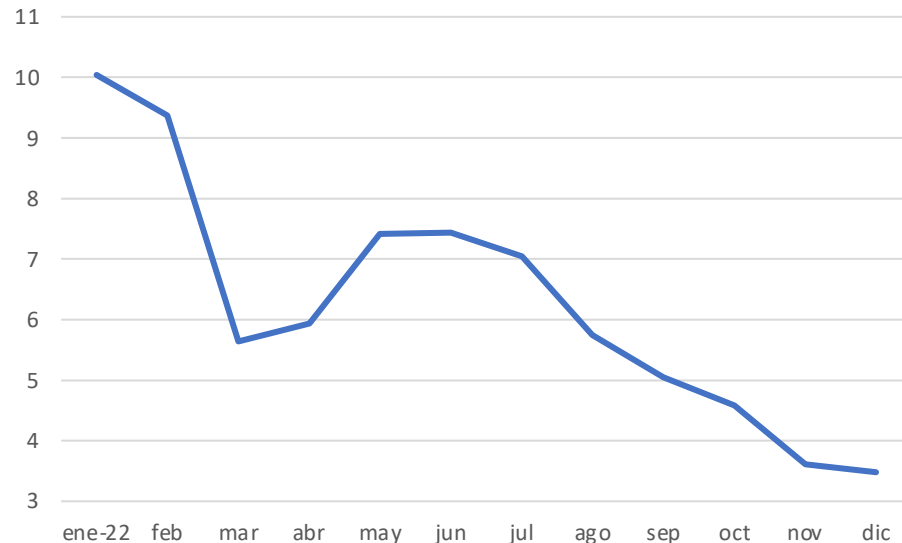
Fuente: Puertos del Estado



D. Indicadores de actividad económica del sector

Precisamente, el indicador que mejor refleja la dinámica decreciente del transporte marítimo de mercancías es la tasa de variación con respecto al mismo mes del año anterior, que empezó el año en el entorno del 10% y finalizó con el 3,48%. El Gráfico 25 presenta los resultados.

Gráfico 25.- Evolución de la tasa de variación anual (%) del transporte marítimo de mercancías



La intensa caída registrada en el primer trimestre impide a la tasa recuperar los niveles de comienzo de año en el segundo trimestre y ya en el tercero y cuarto mantiene un perfil en claro descenso hasta cerrar en diciembre con el 3,48% citado, lo que sitúa la tasa promedio anual en un 6,5%.

El transporte de viajeros volvió a reflejar durante 2022 fuertes oscilaciones a lo largo del ejercicio, que no llegaron a ser como las provocadas en 2020 por los confinamientos y la pandemia del COVID-19, pero se acercaron bastante. Las cifras fueron aumentando de enero a mayo, con el pequeño descenso registrado en abril, y a partir de entonces descendieron en picado hasta agosto, cuando se tocó el punto más bajo. Un aspecto que, por otra parte, se ha venido observando en ejercicios anteriores con la llegada de la temporada estival. Este año, el descenso desde el máximo registrado en mayo hasta agosto alcanzó un 44%.

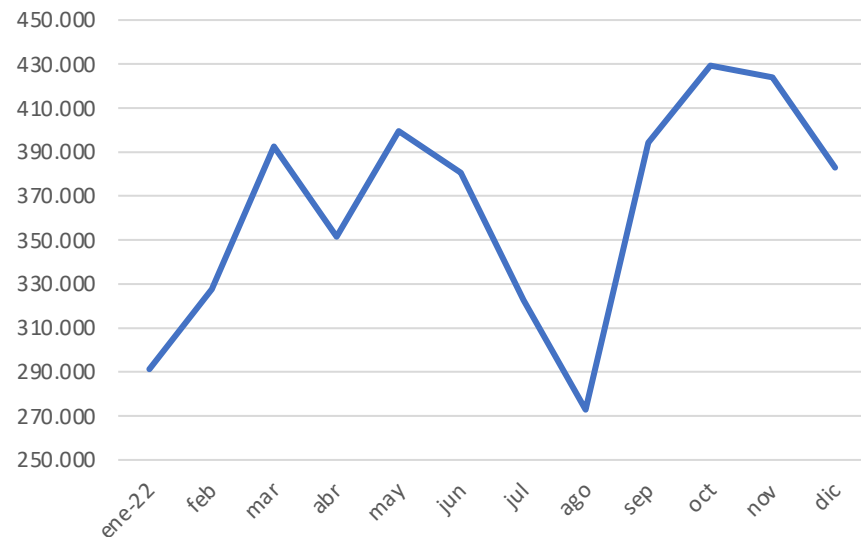
Después, los meses de septiembre a noviembre registraron un crecimiento recuperando los niveles anteriores al verano, pero cuando parecía que el ejercicio iba a registrar una tendencia alcista al cierre, en diciembre registró un descenso del 12% con respecto al mes anterior.

D. Indicadores de actividad económica del sector

A final de año, comparado con el dato de enero, el transporte de viajeros aumentó un 31% (un porcentaje prácticamente idéntico al registrado en 2021). Este resultado se consiguió gracias a una evolución mucho más intensa a partir de septiembre que, no obstante, se frena en diciembre como se observa en el Gráfico 26, que representa en ordenadas el número de viajeros de la serie elaborada por el INE.

Gráfico 26.- Transporte de viajeros 2022

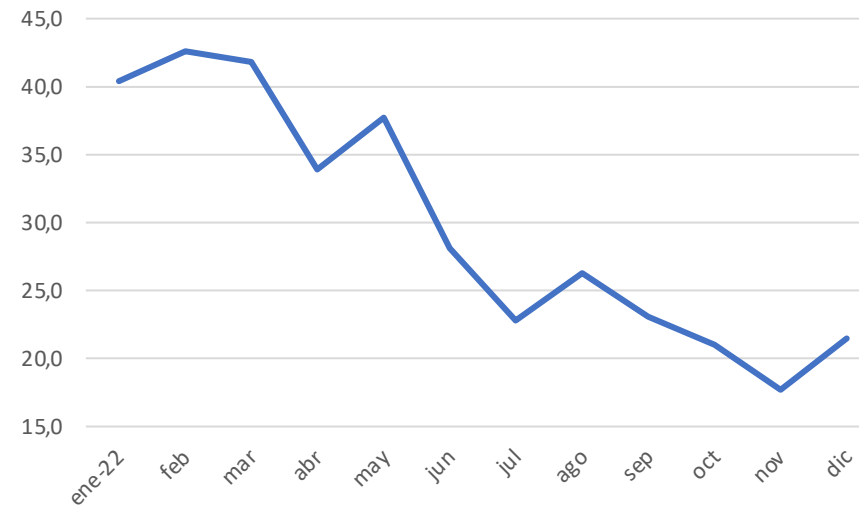
Fuente: INE



Para observar mejor la tendencia registrada por el transporte de viajeros se puede utilizar la tasa de variación anual, como en el Gráfico 27.

Gráfico 27.- Evolución de la tasa de variación anual (%) del transporte de viajeros

Fuente: INE



D. Indicadores de actividad económica del sector

A lo largo del año, la variación del transporte de viajeros con respecto al ejercicio precedente no hizo otra cosa que desacelerarse, pasando el entorno del 40% en los primeros meses del año, al 20% en el último trimestre. Un descenso de la tasa anual a la mitad, que de continuar puede suponer que en 2023 se observen resultados inferiores para el sector. Y que muestra un perfil muy similar al registrado en el transporte marítimo de mercancías.

También se produjo crecimiento en las actividades del almacenamiento y actividades conexas a lo largo de 2021, con una tendencia que deja atrás de forma definitiva la crisis de la pandemia.

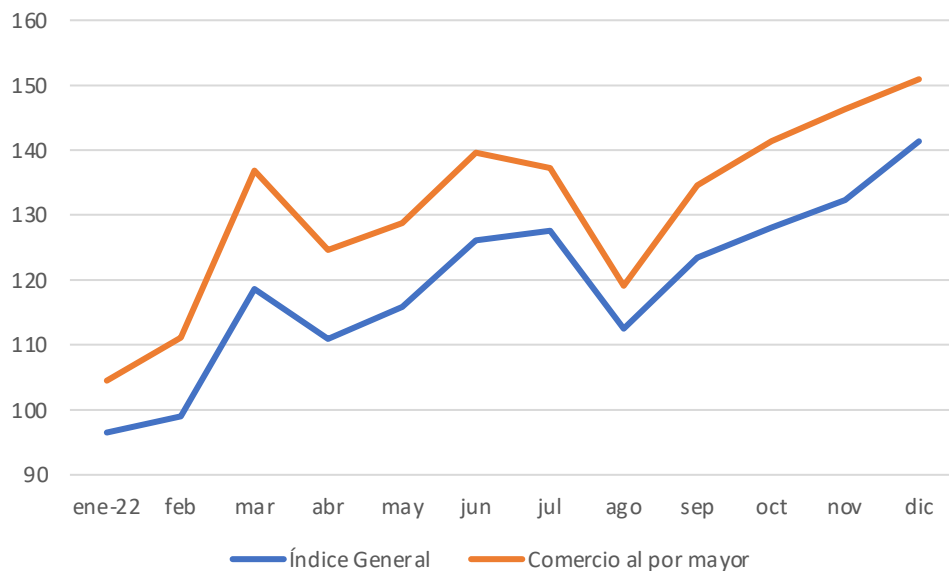
El sector desempeña una función principal en el movimiento mayorista de mercancías de la economía. Para abordar el análisis, es conveniente recurrir al índice de cifra de negocios que ofrece informaciones relevantes.

En concreto, durante 2021 los índices de actividad del comercio total y de comercio al por mayor han experimentado un crecimiento con respecto al comienzo de año, que en el primer caso supone un 44% y en el segundo, un 46%, cifras elevadas.

De ese modo, se puede afirmar que en 2021 ha quedado definitivamente atrás el shock de los meses de marzo y abril de 2020, cuando el comercio mayorista asociado a Logística experimentó una fuerte contracción como consecuencia de los confinamientos por la pandemia.

D. Indicadores de actividad económica del sector

Gráfico 28.- Índice de actividad comercial total y de comercio mayorista. 2021



Desde entonces, el comercio mayorista se ha comportado mucho más estable que el conjunto del comercio (la línea roja por encima de la azul en el Gráfico 28 en índices) superando el bajón estacional de los meses del verano. Desde la perspectiva del movimiento de stocks, las actividades vinculadas por Logística al comercio mayorista han experimentado una evolución más favorable que el conjunto del comercio.

Con todo, la rama más destacada durante el año ha sido la correspondiente a actividades postales que experimenta un aumento del 31% en el ejercicio.

Estos resultados apuntan a una elevada variabilidad de los niveles de actividad de las ramas que integran Logística, que confirma la notable heterogeneidad y las dificultades que se derivan de propiciar un tratamiento agregado para el sector.

CONCLUSIONES

CONCLUSIONES

La Logística es un sector clave para el buen funcionamiento del conjunto de la economía y, por tanto, la articulación de todos los sectores y actividades productivas. De modo que su centralidad lo convierte en pieza fundamental para la satisfacción de las necesidades sociales y del tejido productivo.

Por ello, es una actividad que se ocupa en la economía de la coordinación del transporte, la visión estratégica de la cadena de suministros, la gestión de los procesos de producción y distribución, la movilidad, así como con las tareas relativas a las compras de las empresas, actividades fundamentales sin las que no se podrían cumplir los fines básicos del sistema económico.

En los últimos años, la Logística se ha ido aumentando la complejidad de su modelo de gestión en relación con los flujos físicos de materias primas, productos acabados, de personas, a la vez que defiende una posición activa definida con respecto al entorno en línea con las recomendaciones europeas.

A tal fin, buena parte de las actividades del sector se han venido desarrollando con una potente apuesta por la innovación tecnológica que ha incrementado los niveles de productividad y eficiencia de muchas actividades, con el máximo respeto al medio ambiente y la conservación de la naturaleza. Logística ha avanzado notablemente en los empleos verdes y está en condiciones de dar un salto gigante en esta tarea.

Como consecuencia de ello, parece evidente que las políticas de recursos humanos, formación, cualificación y empleo, deben adquirir la mayor relevancia y pasar a ocupar un papel fundamental en la agenda estratégica de las empresas. De ahí surgió el interés por dar contenido a este informe, que y cumple su tercera edición anual dentro del Think tank de empleo del Foro Logístico.

El análisis realizado de la evolución del sector en 2022 en la economía española confirma el liderazgo potente y la superior capacidad de reacción frente a las adversidades que han convertido a la Logística en una actividad prioritaria y estratégica para las empresas, así como para los trabajadores que aspiran a acceder a puestos de calidad y perspectivas de desarrollo profesional.

La crisis de la pandemia golpeó con dureza al sector, pero al mismo tiempo, ofreció perspectivas de recuperación mucho más atractivas que el resto de la economía. Y ahora ha quedado definitivamente atrás, con la mayor atención a los avances tecnológicos, los cambios en los patrones de consumo de las personas, la globalización y la digitalización. Todos estos procesos del entorno están abriendo espacios de desarrollo para Logística que van a demandar mayor formación y cualificación posible para sus trabajadores, a la vez que exijan hábiles estrategias de promoción y retención de talento para no perder competitividad y liderazgo.



Informe anual del Mercado Laboral en Logística y Transporte 2022